

L'ANNÉE 2016 EN 12 ACTIONS



INFRACTIONS DANS LES ABATTOIRS : WELFARM INTERPELLE LE 1^{ER} MINISTRE

WELFARM et 10 associations de protection animale demandent au gouvernement de créer une commission d'enquête parlementaire sur les conditions d'abattage, de généraliser la vidéosurveillance et d'instaurer un contrôle du poste d'abattage par des vétérinaires.



WELFARM PLAIDE LA CAUSE DES LAPINS DE CHAIR

WELFARM se rend au Parlement européen de Strasbourg pour y défendre la cause des lapins de chair élevés en batterie qu'aucun texte réglementaire européen ne protège.



LA CAMPAGNE #COUIC2018 EST LANCÉE !

Pour mettre fin à la castration à vif des porcelets dans les élevages français, WELFARM lance une campagne de sensibilisation dans toute la France et sur les réseaux sociaux. Une pétition de 110 294 signatures est remise au ministère de l'Agriculture.



12 NOUVEAUX RESCAPÉS À LA HARDONNERIE

Huit moutons et quatre chèvres viennent grossir le cheptel de notre ferme refuge et éducative. Ils ont été retirés à leurs propriétaires pour mauvais traitements lors d'un sauvetage réalisé en collaboration avec l'Arche de Noé.



WELFARM CENSURÉE À BREST !

Deux jours après leur mise en place, les affiches de la campagne #COUIC2018 sont retirées du réseau d'abribus de Brest. WELFARM dénonce dans les médias une censure opérée sous la pression des acteurs des mondes agricole et politique.



SAUVETAGE DE 480 GALLINACÉS

Suite à une saisie chez un particulier en Seine-et-Marne, WELFARM et 4 autres associations de protection animale procèdent au sauvetage de 480 poules et coqs d'ornement, 42 ont été accueillis à La Hardonnerie.



#STOPHETRUCKS : UNE CAMPAGNE CONTRE LE TRANSPORT D'ANIMAUX VIVANTS

WELFARM s'associe à la campagne #STOPHETRUCKS de l'Eurogroupe pour les animaux. Le but : faire réviser la réglementation sur le transport d'animaux vivants sur de longues distances.



WELFARM PARTICIPE À LA COMMISSION D'ENQUÊTE PARLEMENTAIRE SUR LES ABATTOIRS

Ghislain Zuccolo, Directeur Général de WELFARM, se rend à l'Assemblée Nationale pour présenter les exigences de l'association en matière d'abattage.



LANCEMENT DE LA CAMPAGNE #VIEDEDINDE

97% des dindes vivent confinées dans des élevages intensifs. Face à l'indifférence générale à l'égard de ces animaux, WELFARM lance sa nouvelle campagne #VIEDEDINDE pour améliorer leurs conditions de vie.



ANIMALPOLITIQUE : UN COLLECTIF POUR LES ANIMAUX

25 associations dont WELFARM se regroupent pour rédiger un manifeste à l'attention des candidats à l'élection présidentielle. Il contient 30 propositions pour améliorer la condition des animaux en France.

TOUT CECI, C'EST GRÂCE A VOUS !

Nous tenons enfin à vous remercier car toutes ces actions menées en 2016 par WELFARM n'auraient pas été possibles sans votre soutien et votre confiance.

En effet, WELFARM, association dont la mission est reconnue d'utilité publique, agit uniquement grâce à la générosité publique. Ce sont vos dons, legs, donations et assurances-vie qui nous permettent d'apporter des soins aux animaux de La Hardonnerie, faire pression sur les politiques afin de faire évoluer la législation protégeant les animaux ou encore sensibiliser le public au respect des animaux d'élevage et à une consommation plus responsable.

La cause pour le bien-être des animaux de ferme est un combat sans fin qui nécessite persévérance et obstination, et soyez certains que nous poursuivrons sur cette voie les années à venir.

Merci pour votre générosité et votre confiance en WELFARM.



L'ESSENTIEL 2016

Mooky, trouvé errant sur le bord de la route, tient compagnie aux autres cochons de La Hardonnerie.

ÉDITO

Chères Amies et Chers Amis des animaux,

2016 : une année bien remplie pour l'association Welfarm et le bien-être animal. Si 2015 fut l'année des révélations sur la réalité de la situation dans les abattoirs, 2016 fut celle de l'action. En effet, WELFARM et 9 autres associations de protection animale ont demandé au Premier ministre de prendre des mesures fortes et concrètes. À la suite de quoi un comité national d'éthique des abattoirs dont fait partie WELFARM a été créé, et une proposition de loi portant sur la vidéosurveillance a été déposée. Des avancées certes, mais il reste beaucoup à faire ; nous nous y emploierons tout au long de l'année 2017.

2016 vit également le renforcement de notre lutte contre les mutilations infligées aux animaux d'élevage. Une campagne d'envergure #COUIC2018 a été lancée contre la castration à vif des porcelets, à l'attention du grand public mais également (et c'est une première) des professionnels de la filière porcine, de l'agro-alimentaire et de la grande distribution.

Enfin, tout au long de cette année, à force de conseils et de sollicitations, 4 grands distributeurs se sont engagés à bannir les œufs de poules en cage. Tout comme le leader mondial de la restauration collective. *Bien plus qu'un effet de mode, le bien-être animal est devenu enfin un véritable enjeu de société.* La preuve en est que, sous l'impulsion de WELFARM, il figure désormais parmi les critères d'attribution des marchés publics. Une victoire de l'association puisque nous avons sollicité le ministère de l'Économie à ce sujet en 2015.

Du côté de La Hardonnerie, l'aménagement de l'espace accueil du public a été terminé et le parcours pédagogique mis en place. La Hardonnerie peut remplir maintenant parfaitement sa mission d'information sur le bien-être des animaux d'élevage imaginé au début du projet. 64 nouveaux pensionnaires provenant d'élevages intensifs ou victimes de maltraitance ont pu rejoindre ce havre de paix.

Tout cela a été possible grâce à votre soutien et à votre générosité. Le bien-être des animaux d'élevage n'a jamais été aussi présent dans les préoccupations des Français (88% d'entre eux pensent qu'il est important de renforcer la protection des animaux de ferme*) dans les débats et dans le champ politique et c'est une bonne nouvelle. Certes, beaucoup de choses restent encore à réaliser, soyez assurés que nos équipes sont plus que jamais mobilisées et engagées.

Nous vous invitons à découvrir plus en détails l'ensemble de nos actions dans ce rapport. Bonne lecture !



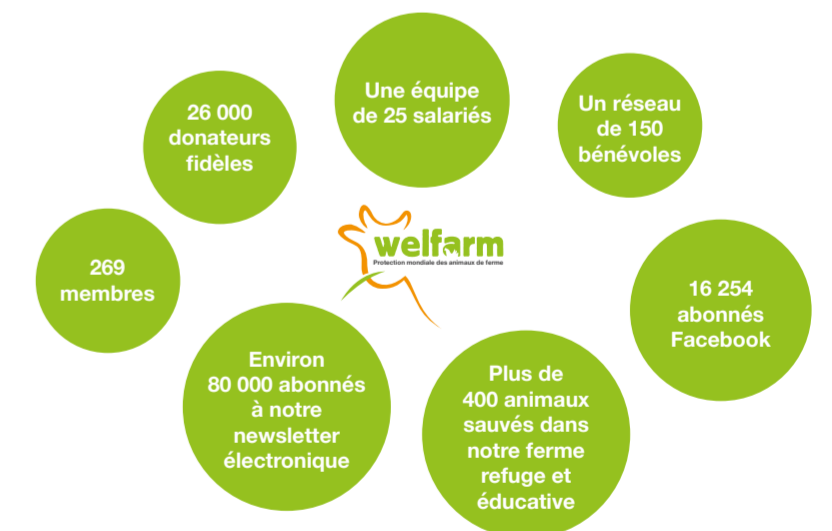
Charles Notin
Président de l'association WELFARM - Protection mondiale des animaux de ferme*



Ghislain Zuccolo
Directeur Général de l'association WELFARM - Protection mondiale des animaux de ferme*

* sondage Eurobaromètre 2016 réalisé entre le 28 Novembre et le 7 Décembre 2015, auprès de 27 672 citoyens européens, dont 1038 français

WELFARM a été créée en 1994 sous le nom de Protection mondiale des animaux de ferme (PMAF) afin d'œuvrer pour une meilleure prise en compte du bien-être des animaux, à toutes les étapes de leur vie (élevage, transport, abattage). Son siège se situe à Metz, en Moselle. En 2008, l'association a fait l'acquisition de sa ferme refuge et éducative La Hardonnerie à Vauquois en Meuse, et depuis 2011, elle y accueille des animaux d'élevage victimes de mauvais traitements ou réformés de l'élevage intensif. L'association est agréée par le Comité de la charte du don en confiance et sa mission est reconnue d'utilité publique depuis 2010.



LES MISSIONS DE WELFARM

- Combattre l'élevage intensif et ses dérives.
- Inciter les professionnels de l'élevage, de l'agroalimentaire et de la distribution à prendre en compte le bien-être animal dans leurs pratiques.
- Sensibiliser et éduquer au respect des animaux d'élevage et à une consommation plus responsable.
- Contribuer à faire respecter et évoluer la législation protégeant les animaux en intervenant auprès des pouvoirs publics et instances européennes.
- WELFARM - Protection mondiale des animaux de ferme est dirigée par un Conseil d'Administration composé de 8 personnes. Au quotidien, les Administrateurs membres du Bureau assurent la bonne marche de l'association. En 2016, le Conseil d'Administration s'est réuni à deux reprises, et le Bureau à cinq reprises.

LE RÉSEAU

WELFARM a des correspondants locaux à travers toute la France, qui œuvrent pour l'association à titre bénévole. Ces correspondants relayent les actions de l'association en participant à des événements dans leur région. Ce réseau est animé par le département Campagnes & Plaidoyer.



Une nouvelle fois, le résultat de WELFARM de 2016 est bénéficiaire, bien qu'en baisse de 56% par rapport à l'exercice précédent. C'est le fruit d'une gestion rigoureuse des fonds issus de votre générosité. En effet, les dons collectés en 2016 battent un nouveau record : ils s'établissent à près de 1.600 K€, en progression de 19.5% par rapport à l'année dernière.

Vous êtes chaque année plus nombreux à défendre le sort des animaux d'élevage, à donner pour que leurs conditions d'existence s'améliorent. Votre intérêt pour La Hardonnerie est lui aussi très marqué avec des dons multipliés par deux (379 K€ en 2016 contre 186 K€ en 2015 soit une progression de 103%). Ce projet ambitieux prend forme grâce à vous et de nombreux animaux connaissent une seconde vie heureuse.

Les dépenses sont maîtrisées dans un contexte de développement de l'association qui engendre un renforcement de l'équipe, et de ce fait augmente le poids des charges de personnel, pour permettre à WELFARM de parler plus fort, d'engager un dialogue constructif avec les acteurs de la filière d'élevage et de défendre le sort des animaux d'élevage. Globalement les dépenses évoluent à peu près au même rythme que les recettes (22%).

Les équilibres du bilan sont sensiblement les mêmes que l'année dernière avec un fonds de roulement net global élevé, un dégageant de fonds de roulement structurel et une trésorerie qui s'élève à près de 1.2 M€, en hausse de 13%. L'endettement de WELFARM est en baisse de 15%. Les emprunts s'élèvent à 507 K€ et ne représentent que 17% des capitaux propres.

WELFARM a continué à investir en 2016. En premier lieu, pour assurer la sécurité de son système d'information qui avait été jugée très fragile à l'issue d'un audit informatique. Plus de 40 K€ ont été affectés à ce programme. En second lieu, la signalétique a été installée à La Hardonnerie dans la perspective de son ouverture au public. Enfin, un véhicule Renault Scénic a été acquis pour faciliter les déplacements qui supposent le transport de matériel, par exemple pour les campagnes de sensibilisation et d'information du public sur les lieux de consommation, lors de la tenue de stands ou dans le cadre de participation à des salons.

Nous poursuivons notre démarche visant à développer les legs forts de près de 200 K€ en 2016. Ces ressources devraient nous permettre à terme de réduire nos coûts de recherche de dons. Plusieurs investissements ont été réalisés en ce sens et en particulier la participation de WELFARM pour la 1ère fois au Congrès des notaires de France qui s'est tenu à Nantes en juin 2016 et où nous avons reçu un accueil très favorable.

Nous comptons sur votre générosité sans relâche pour agir à vos côtés en faveur d'une meilleure prise en compte du bien-être des animaux d'élevage qui sont au cœur de nos préoccupations quotidiennes.

De tout cœur, un immense merci.

Le trésorier
Cyril Poignard

ANALYSE DES RÉSULTATS

L'exercice comptable clos au 31 décembre 2016 dégage un excédent de 141.242€. Il a été décidé lors de l'Assemblée Générale du 7 juillet 2017 d'affecter cet excédent sur le compte « Autres réserves », dans « les ressources non affectées et non engagées ».

L'association a pour politique de veiller à toujours disposer d'une trésorerie correspondant à au moins neuf mois de fonctionnement, et ce afin de faire face à une éventuelle baisse de ses ressources. La politique budgétaire de WELFARM permet de garantir la continuité de ses activités, et notamment de subvenir aux besoins des animaux de La Hardonnerie. De plus, ces fonds permettront à l'association de mener à bien des projets à court et moyen terme.

La situation tant comptable que financière de WELFARM-Protection mondiale des animaux de ferme est saine et illustre une bonne gestion de ses ressources et de ses emplois.

COMPTE EMPLOIS / RESSOURCES AU 31/12/2016 (CER)

COMPTES D'EMPLOIS/RESSOURCES POUR L'ANNÉE 2016					
Total des EMPLOIS			Total des RESSOURCES		
EMPLOIS DE L'EXERCICE	COMPTE DE RESULTAT 2016	AFFECTATION PAR EMPLOIS DES RESSOURCES COLLECTÉES AUPRES DU PUBLIC UTILISÉES SUR 2016	RESSOURCES DE L'EXERCICE	COMPTE DE RESULTAT 2016	SUMI DES RESSOURCES COLLECTÉES AUPRES DU PUBLIC ET UTILISÉES EN 2016
MISSIONS SOCIALES	924.742 €	871.841 €	REPORT DES FONDS NON AFFECTÉS ISSUS DE LA GÉNÉROSITÉ PUBLIQUE DES ANNÉES ANTERIEURES		1.016.616 €
→ dont actions réalisées en France	924.742 €	871.841 €	RESSOURCES COLLECTÉES AUPRES DU PUBLIC	1.795.513 €	1.795.513 €
→ dont actions réalisées à l'étranger	//	//	1 - Dons et legs collectés	1.787.601 €	1.787.601 €
FRAIS DE RECHERCHE DE FONDS	379.208 €	374.473 €	→ dons manuels non affectés (affectation non stipulée par le donateur)	1.215.868 €	1.215.868 €
			→ dons affectés à « La Hardonnerie » (affectation stipulée par le donateur)	379.214 €	379.214 €
			→ legs et autres libéralités non affectés	192.519 €	192.519 €
			2 - Autres produits liés à l'appel à la générosité du public (adhésions)	7.912 €	7.912 €
FRAIS DE FONCTIONNEMENT	441.494 €	380.589 €	AUTRES FONDS PRIVÉS		
→ dont dépenses de communication	130.649 €		SUBVENTIONS ET AUTRES CONCOURS PUBLICS	70.686 €	
			AUTRES PRODUITS	46.857 €	
			CESSION IMMOBILISATIONS CORPORELLES	1.000 €	
TOTAL DES EMPLOIS DE L'EXERCICE INSCRITS AU COMPTE DE RESULTAT	1.745.445 €		TOTAL DES RESSOURCES DE L'EXERCICE INSCRITES AU COMPTE DE RESULTAT	1.914.055 €	
DOTATIONS AUX PROVISIONS	//		REPRISE DES PROVISIONS	0 €	
ENGAGEMENTS A REALISER SUR RESSOURCES AFFECTÉES	75.000 €		REPORT DES RESSOURCES AFFECTÉES NON UTILISÉES DES EXERCICES ANTERIEURS	47.632 €	
EXCÉDENT DE RESSOURCES DE L'EXERCICE	141.242 €		VARIATION DES FONDS DÉDIÉS COLLECTÉS AUPRES DU PUBLIC	-27.368 €	
			INSUFFISANCE DE RESSOURCES DE L'EXERCICE	//	
TOTAL GÉNÉRAL	1.961.687 €		TOTAL GÉNÉRAL	1.961.687 €	1.768.145 €
Part des acquisitions d'immobilisations brutes de l'exercice financées par les ressources collectées auprès du public		80.118 €			
Neutralisation des dotations aux amortissements des immobilisations financées à compter de la première application du règlement par les ressources collectées auprès du public		6.405 €			
Total des emplois financés par les ressources collectées auprès du public	1.700.616 €		Total des emplois financés par les ressources collectées auprès du public	1.700.616 €	
			SOLDE DES RESSOURCES NON AFFECTÉES ISSUES DE LA GÉNÉROSITÉ PUBLIQUE NON UTILISÉES EN FIN D'EXERCICE		1.084.145 €

BILAN COMPTABLE 2016

BILAN ACTIF	Net au 31/12/2016	Net au 31/12/2015	BILAN PASSIF	Net au 31/12/2016	Net au 31/12/2015
Immobilisations incorporelles & corporelles	2.302.114 €	2.336.878 €	Fonds associatifs & réserves	2.366.917 €	2.042.646 €
Immobilisations financières	163.578 €	160.773 €	Résultat de l'exercice	141.242 €	324.272 €
			Autres fonds associatifs	11.402 €	11.881 €
Actif net immobilisé	2.465.692 €	2.497.651 €	Fonds propres	2.519.561 €	2.378.799 €
Stocks et en-cours	//	//	Fonds dédiés	457.245 €	429.876 €
Autres créances	33.946 €	25.645 €	Emprunts bancaires	507.776 €	596.261 €
Valeurs mobilières & disponibilités	1.194.670 €	1.096.579 €	Dettes fournisseurs, fiscales et sociales	248.728 €	240.280 €
Charges constatées d'avance	40.877 €	30.586 €	Produits constatés d'avance	1.675 €	5.025 €
Actif circulant	1.269.293 €	1.152.790 €	Dettes	758.179 €	841.566 €
Total de l'actif	3.734.985 €	3.650.241 €	Total du passif	3.734.985 €	3.650.241 €

EMPLOI DES RESSOURCES

Les dépenses de l'association sont ventilées entre les trois grands postes suivants : missions sociales, frais de recherche de fonds et frais de fonctionnement.

Les dépenses concernant les missions sociales couvrent les campagnes de sensibilisation, la réalisation de dossiers techniques et scientifiques, la mise en place d'actions auprès des politiques, éleveurs et professionnels de l'agroalimentaire, la création d'un parcours pédagogique au sein de La Hardonnerie, notre ferme refuge en Meuse et la réalisation d'études éthologiques. En 2016, ce poste s'élève à 924.742 € contre 708.931 € en 2015, soit une augmentation de 30%.

Les frais de recherche de fonds et de suivi des collectes s'élèvent à 379.208 € en 2016 contre 325.636 € en 2015. Ce delta de 53.572 € représente un écart maîtrisé.

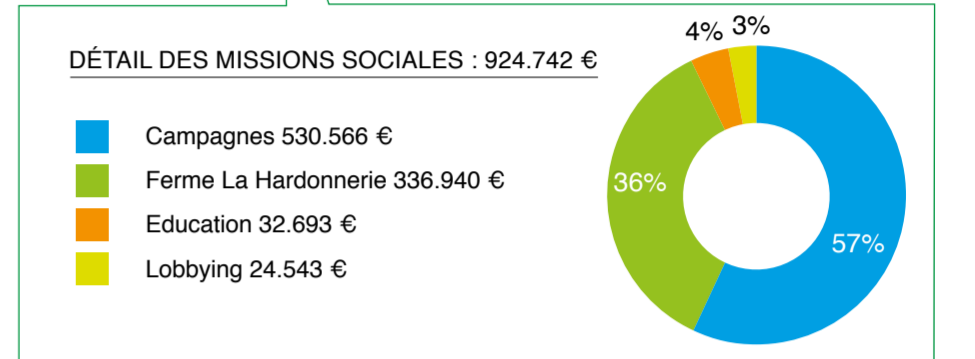
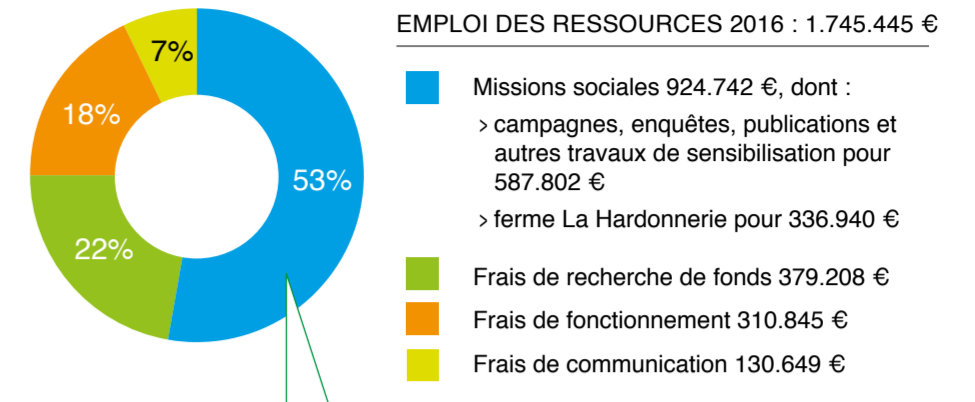
Les frais de fonctionnement concernent les dépenses incontournables liées au traitement des dons, à l'achat de produits pour la revente, au travail du personnel administratif, à l'informatique et aux autres dépenses indispensables au bon fonctionnement de l'association. Ces frais s'élèvent à 441.494€ en 2016, contre 365.613 € en 2015, soit une hausse de 75.881 € qui s'explique notamment par un accroissement des charges suite à la réorganisation et au renforcement de l'équipe. WELFARM reste vigilante sur la nécessité de maintenir un bon ratio entre les dépenses de fonctionnement et celles liées aux missions sociales.

En 2016, la masse salariale et les charges sociales affichent une hausse de 23% par rapport à 2015. Cela s'explique par les recrutements, la pérennisation de certains contrats aidés et les augmentations salariales. Le montant annuel brut total des trois rémunérations les plus élevées de l'association s'élève à 127.585€ en 2016. Les frais remboursés aux membres du Conseil d'administration s'élèvent à 2.302 € pour l'année 2016.

Relèvent également des frais de fonctionnement, les dépenses de communication, autrement dit, les moyens mis en œuvre pour tenir les membres et donateurs informés de nos actions ainsi que la communication plus institutionnelle. Ces dépenses s'élèvent à 130.649 € en 2016 contre 87.605 € en 2015.

En ce qui concerne les investissements, la phase n°1 des aménagements entrepris à La Hardonnerie s'étant achevée fin 2015, nous constatons une augmentation des dotations aux amortissements de près de 50.912 € en 2016. D'autres investissements ont eu lieu en 2016 dont l'achat d'un véhicule Renault Scénic afin de transporter le matériel lors de nos actions de sensibilisation, l'optimisation de l'outil informatique et la mise en place de panneaux pédagogiques à La Hardonnerie.

Les disponibilités bancaires s'élèvent à 817.825 € fin 2016, soit une hausse de 97.291 € par rapport à 2015, permise par une gestion rigoureuse et prudente. Cela permet également de garantir des encours auprès d'établissements bancaires. Les



emprunts de WELFARM s'élèvent à 506.776 € au 31/12/2016 contre 595.262 € fin 2015, ainsi, 88.486 € de capitaux empruntés ont été remboursés.

Le résultat de l'exercice 2016 affiche un excédent de 141.242 € contre 324.272 € en 2015 ce qui permettra à WELFARM de développer encore ses actions et de financer ses projets, toujours dans une bonne maîtrise des coûts, une gestion mesurée et prudente. Il convient de noter que le ratio frais de collecte sur montant des ressources collectées auprès de la générosité publique se maintient :

$$\frac{\text{Frais de collecte de l'AGP (Appel à la Générosité Publique)}}{\text{Montant des ressources collectées au titre de l'AGP}} = \frac{379.208 \text{ €}}{1.795.513 \text{ €}} = 21,12\%$$

Pour rappel en 2015 :

$$\frac{\text{Frais de collecte de l'AGP (Appel à la Générosité Publique)}}{\text{Montant des ressources collectées au titre de l'AGP}} = \frac{325.636 \text{ €}}{1.567.098 \text{ €}} = 20,78\%$$

ORIGINE DES RESSOURCES

La quasi-totalité des fonds dont dispose l'association provient de la générosité publique, c'est-à-dire des dons, legs, donations et assurances-vie. En 2016, les fonds collectés s'élèvent à 1.795.513 € (+15%), contre 1.567.098 € en 2015 (+14%) et 1.375.488 € en 2014, soit une croissance à 2 chiffres constante. Cette augmentation s'explique principalement par un accroissement des fonds reçus grâce aux legs, donations et assurances-vie pour un montant total de 192.519 € en 2016, contre 223.183 € en 2015 et 51.909 € en 2014.

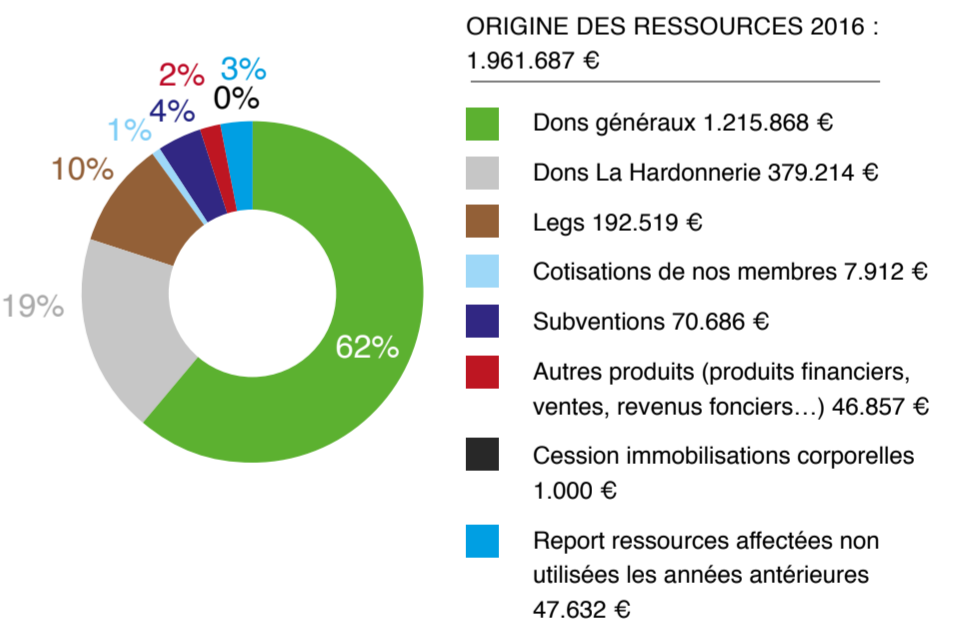
Concernant les dons généraux affectés directement à La Hardonnerie, nous comptabilisons 379.214 € soit le double de 2015 qui totalisait déjà 186 764 €, contre 172.157 € en 2014.

Les cotisations de nos membres représentent un montant de 7.912 € en 2016 contre 9.429 € en 2015 et 12.920 € en 2014.

Les subventions perçues s'élèvent à 70.686 € en 2016, contre 59.223 € en 2015 et 51.696 € en 2014. Il s'agit des aides à l'emploi versées par l'Etat et par les AGEFIPH pour les salariés en contrats aidés ou en situation de handicap.

Les ressources du poste « autres produits » s'élèvent à 46.857 € en 2016, contre 48.243 € en 2015 et 46.318 € en 2014. Elles proviennent des produits financiers, des revenus fonciers et de la vente de produits de notre boutique.

Au 31 décembre 2016, le solde des ressources collectées auprès du public affectées et non utilisées était de 47.632 €, 49.887 € en 2015, contre 30.776 € en 2014.



VALORISATION DU BÉNÉVOLAT

En 2016, la valorisation des contributions des bénévoles s'élève à 33.122 € sur la base du taux horaire du SMIC chargé et se décompose ainsi : La Hardonnerie, 1 600 heures représentant 20.112 € et le siège, 1 035 heures représentant un montant de 13.010 €, soit le double par rapport à 2015, ce qui a permis de renforcer nos actions notamment lors des stands pour sensibiliser le grand public.

TRANSPARENCE & CONFIANCE



Des comptes vérifiés et certifiés

La comptabilité de l'association est tenue en interne, mais des organes de contrôle vérifient avec rigueur le respect des règles comptables et de la réglementation relative aux dons, legs, donations et assurances-vie. Au sein de l'association, des processus stricts de contrôle interne assurent transparence et fiabilité.

Les comptes annuels de l'association WELFARM sont établis et examinés par un cabinet d'expertise comptable indépendant, FT expertise, inscrit à l'Ordre des Experts Comptables afin d'en garantir la cohérence et la véracité.

De même, chaque année les comptes de WELFARM sont contrôlés et certifiés par un commissaire aux comptes assermenté et indépendant. Ce dernier atteste la régularité, la sincérité et l'image fidèle des comptes annuels, dans le respect des normes d'exercice professionnel de la Compagnie Nationale des Commissaires aux Comptes. Les comptes annuels de WELFARM sont publiés au Journal Officiel.

Le Comité de la Charte du don en confiance

L'association WELFARM est la première association de protection animale à être agréée par le Comité de la Charte du don en confiance. WELFARM a obtenu le renouvellement de cet agrément le 26 novembre 2015 et poursuit en ce sens activement. Il garantit la gestion rigoureuse de l'association et sa transparence financière à l'égard de ses donateurs.

WELFARM se soumet, chaque année, aux différentes vérifications de cet organisme qui portent également sur le respect des engagements de transparence souscrits.