



Giulia à La Hardonnerie,
la ferme refuge et éducative
de WELFARM

RAPPORT ANNUEL

2016



Document réalisé par le service communication :

Conception-rédaction : Nicolas Hunerblaes, Adeline Colonat et Camille Trumpf

Responsable communication : Jacqueline Zitter

Remerciements :

- à tous les collaborateurs ayant participé à l'élaboration de ce Rapport Annuel 2016
- aux animaux de La Hardonnerie, notre ferme refuge et éducative qui se sont prêtés aux photos.

Crédits photo : Pascale Meyer, Camille Trumpf, WELFARM, Pexels, Tsudio / fotolia



Édito

Chères Amies et Chers Amis des animaux,

2016 : une année bien remplie pour l'association Welfarm et le bien-être animal. Si 2015 fut l'année des révélations sur la réalité de la situation dans les abattoirs, 2016 fut celle de l'action. En effet, WELFARM et 9 autres associations de protection animale ont demandé au Premier ministre de prendre des mesures fortes et concrètes. A la suite de quoi un comité national d'éthique des abattoirs dont fait partie WELFARM a été créé, et une proposition de loi portant sur la vidéosurveillance a été déposée. Des avancées certes, mais il reste beaucoup à faire ; nous nous y emploierons tout au long de l'année 2017.

2016 vit également le renforcement de notre lutte contre les mutilations infligées aux animaux d'élevage. Une campagne d'envergure #COUIC2018 a été lancée contre la castration à vif des porcelets, à l'attention du grand public mais également (et c'est une première) des professionnels de la filière porcine, de l'agro-alimentaire et de la grande distribution.

Enfin, tout au long de cette année, à force de conseils et de sollicitations, 4 grands distributeurs se sont engagés à bannir les œufs de poules en cage. Tout comme le leader mondial de la restauration collective. **Bien plus qu'un effet de mode, le bien-être animal est devenu enfin un véritable enjeu de société.** La preuve en est que, sous l'impulsion de WELFARM, il figure désormais parmi les critères d'attribution des marchés publics. Une victoire de l'association puisque nous avons sollicité le ministère de l'Economie à ce sujet en 2015.

Du côté de La Hardonnerie, l'aménagement de l'espace accueil du public a été terminé et le parcours pédagogique mis en place. La Hardonnerie peut remplir maintenant parfaitement sa mission d'information sur le bien-être des animaux d'élevage imaginé au début du projet. 64 nouveaux pensionnaires provenant d'élevages intensifs ou victimes de maltraitance ont pu rejoindre ce havre de paix.

Tout cela a été possible grâce à votre soutien et à votre générosité. Le bien-être des animaux d'élevage n'a jamais été aussi présent dans les préoccupations des Français (88% d'entre eux pensent qu'il est important de renforcer la protection des animaux de ferme*) dans les débats et dans le champ politique et c'est une bonne nouvelle. Certes, beaucoup de choses restent encore à réaliser, soyez assurés que nos équipes sont plus que jamais mobilisées et engagées.

Nous vous invitons à découvrir plus en détails l'ensemble de nos actions dans ce rapport. Bonne lecture !



Charles Notin

Charles Notin
Président de
l'association WELFARM
- Protection mondiale
des animaux de ferme



G. Zuccolo

Ghislain Zuccolo
Directeur Général de
l'association WELFARM
- Protection mondiale
des animaux de ferme

* sondage Eurobaromètre 2016 réalisé entre le 28 Novembre et le 7 Décembre 2015, auprès de 27 672 citoyens européens, dont 1038 français.



Blue a retrouvé une vraie vie de cochon
à La Hardonnerie, la ferme refuge et
éducative de WELFARM



SOMMAIRE

Les temps forts de l'année 2016	7
L'association	11
Les ressources humaines	15
Le bien-être animal dans l'actualité	27
Campagnes & Plaidoyer.....	31
Études & Bien-être animal	47
La Hardonnerie	57
Communication	65
La recherche de financements	81
Rapport financier.....	85
Transparence & confiance	97



Heidi, réformée d'un élevage
laitier en bâtiment, profite du bon
air à La Hardonnerie.



LES TEMPS FORTS DE L'ANNÉE 2016

L'ANNÉE 2016 EN 12 ACTIONS



INFRACTIONS DANS LES ABATTOIRS : WELFARM INTERPELLE LE 1^{ER} MINISTRE

WELFARM et 10 associations de protection animale demandent au gouvernement de créer une commission d'enquête parlementaire sur les conditions d'abattage, de généraliser la vidéosurveillance et d'instaurer un contrôle du poste d'abattage par des vétérinaires.

FÉVRIER



SAUVETAGE DE 480 GALLINACÉS

Suite à une saisie chez un particulier en Seine-et-Marne, WELFARM et 4 autres associations de protection animale procèdent au sauvetage de 480 poules et coqs d'ornement, 42 ont été accueillis à La Hardonnerie.



WELFARM PLAIDE LA CAUSE DES LAPINS DE CHAIR

WELFARM se rend au Parlement européen de Strasbourg pour y défendre la cause des lapins de chair élevés en batterie qu'aucun texte réglementaire européen ne protège.

MARS



#STOPTHETRUCKS : UNE CAMPAGNE CONTRE LE TRANSPORT D'ANIMAUX VIVANTS

WELFARM s'associe à la campagne #STOPTHETRUCKS de l'Eurogroupe pour les animaux. Le but : faire réviser la réglementation sur le transport d'animaux vivants sur de longues distances.

AVRIL



LA CAMPAGNE #COUIC2018 EST LANCÉE !

Pour mettre fin à la castration à vif des porcelets dans les élevages français, WELFARM lance une campagne de sensibilisation dans toute la France et sur les réseaux sociaux. Une pétition de 110 294 signatures est remise au ministère de l'Agriculture.

MAI

WELFARM PARTICIPE À LA COMMISSION D'ENQUÊTE PARLEMENTAIRE SUR LES ABATTOIRS



Ghislain Zuccolo, Directeur Général de WELFARM, se rend à l'Assemblée Nationale pour présenter les exigences de l'association en matière d'abattage.



12 NOUVEAUX RESCAPÉS À LA HARDONNERIE

Huit moutons et quatre chèvres viennent grossir le cheptel de notre ferme refuge et éducative. Ils ont été retirés à leurs propriétaires pour mauvais traitements lors d'un sauvetage réalisé en collaboration avec l'Arche de Noé.



WELFARM CENSURÉE À BREST !

Deux jours après leur mise en place, les affiches de la campagne #COUIC2018 sont retirées du réseau d'abribus de Brest. WELFARM dénonce dans les médias une censure opérée sous la pression des acteurs des mondes agricole et politique.



WELFARM À LA RENCONTRE DES ÉTUDIANTS

Tout au long du mois de novembre, WELFARM rencontre les élèves en écoles d'ingénieurs agronomes (AgroParisTech de Paris, ENSAIA de Nancy et Institut LaSalle de Beauvais) pour les sensibiliser aux problématiques du bien-être animal sur lesquelles l'association travaille.



JUIN

AOÛT

NOVEMBRE



#NOTFREIGHT : DES ANIMAUX, PAS DES MARCHANDISES

Le 29 août à Metz, WELFARM se fait le relais de la journée internationale de mobilisation contre les longs transports d'animaux.




LANCEMENT DE LA CAMPAGNE #VIEDEDINDE

97% des dindes vivent confinées dans des élevages intensifs. Face à l'indifférence générale à l'égard de ces animaux, WELFARM lance sa nouvelle campagne #VIEDEDINDE pour améliorer leurs conditions de vie.



ANIMALPOLITIQUE : UN COLLECTIF POUR LES ANIMAUX

25 associations dont WELFARM se regroupent pour rédiger un manifeste à l'attention des candidats à l'élection présidentielle. Il contient 30 propositions pour améliorer la condition des animaux en France.



Fini le caillebotis
pour Mooky à
La Hardonnerie.



L'ASSOCIATION

WELFARM a été créée en 1994 sous le nom de Protection mondiale des animaux de ferme (PMAF) afin d'œuvrer pour une meilleure prise en compte du bien-être des animaux, à toutes les étapes de leur vie (élevage, transport, abattage). Son siège se situe à Metz, en Moselle. En 2008, l'association a fait l'acquisition de sa ferme refuge et éducative La Hardonnerie à Vauquois en Meuse, et depuis 2011, elle y accueille des animaux d'élevage victimes de mauvais traitements ou réformés de l'élevage intensif. L'association est agréée par le Comité de la charte du don en confiance et sa mission est reconnue d'utilité publique depuis 2010.

Les missions de WELFARM

- › Combattre l'élevage intensif et ses dérives.
- › Inciter les professionnels de l'élevage, de l'agroalimentaire et de la distribution à prendre en compte le bien-être animal dans leurs pratiques.
- › Sensibiliser et éduquer au respect des animaux d'élevage et à une consommation plus responsable.
- › Contribuer à faire respecter et évoluer la législation protégeant les animaux en intervenant auprès des pouvoirs publics et instances européennes.
- › WELFARM – Protection mondiale des animaux de ferme est dirigée par un Conseil d'Administration composé de 8 personnes. Au quotidien, les Administrateurs membres du Bureau assurent la bonne marche de l'association. En 2016, le Conseil d'Administration s'est réuni à deux reprises, et le Bureau à cinq reprises.



Le Conseil d'Administration

Monsieur Stéphane Boissavy a été coopté lors du Conseil d'Administration du 24 avril 2016 et remplace M. Alexis Vandevivière, démissionnaire de son poste d'Administrateur. Cette cooptation fut adoptée par l'Assemblée Générale du 1er juillet 2016.

Les mandats de Mme Anne Wignall et de M. Thibaut Roesen arrivant à échéance, leur réélection en qualité de membres du Conseil d'Administration de WELFARM pour une durée de 4 ans fut adoptée par l'Assemblée Générale du 1er juillet 2016.

Les membres du Conseil d'Administration sont :

- M. Charles NOTIN
- M. Cyril POIGNARD
- Mme Pascale HERTRICH
- Mme Thérèse KIENTZ
- M. Thibaut ROESEN
- M. Stéphane BOISSAVY
- Mme Sarah BLAIR
- Mme Anne-Louise WIGNALL

Le Bureau se compose des membres suivants :

- Le Président, M. Charles NOTIN
- La Secrétaire Générale, Mme Pascale HERTRICH
- Le Trésorier, M. Cyril POIGNARD



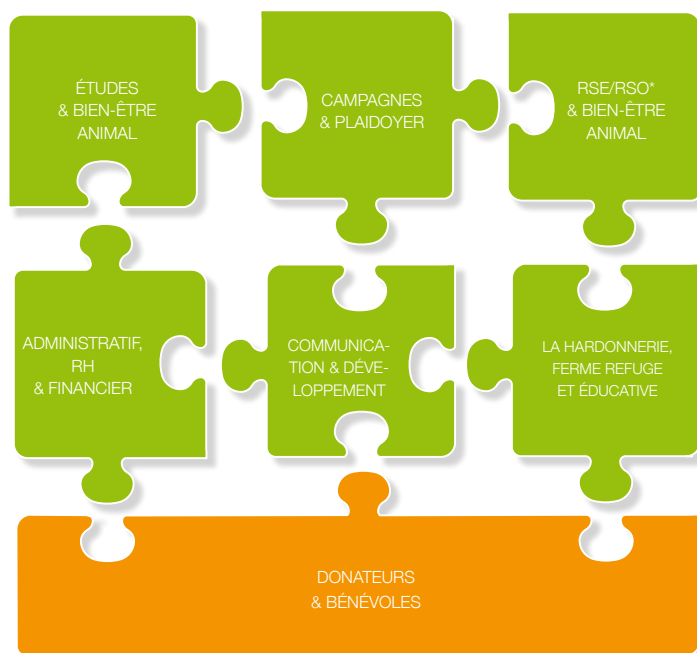
Nana est la brebis la
plus câline de
La Hardonnerie.

A vertical photograph on the left side of the page shows a close-up of a sheep's wool, which is light brown and textured. A small portion of the sheep's ear is visible at the top left, showing its pinkish skin and a small tuft of wool.

LES RESSOURCES HUMAINES

En 2016, WELFARM-Protection mondiale des animaux de ferme a continué d'agir avec pugnacité et détermination pour une meilleure prise en compte du bien-être des animaux de ferme. Afin de renforcer ses moyens d'action et d'insuffler une énergie nouvelle, notre association a étoffé son équipe qui était forte de 25 salariés à la fin de l'année 2016. Tous gardent une implication et une motivation sans faille pour faire évoluer la cause des animaux de ferme.

Nouvelle cartographie des interactions



EN CHIFFRES

25 SALARIÉS

répartis en 6 pôles d'expertise et compétences

150 BÉNÉVOLES

actifs dans toute la France

26 000 MEMBRES ET DONATEURS

fidèles

PLUS DE 80 000 ABONNÉS

à notre newsletter électronique

400 ANIMAUX

recueillis dans notre ferme refuge et éducative depuis sa création.

Données janvier 2017

*RSE/RSO : Responsabilité Sociétale des Entreprises et des Organisations.

Détail des 6 pôles de compétences

› Études & Bien-être animal

Une équipe aux compétences complémentaires (agronomes, éthologues, sociologues, juriste en droit animal) au service de la cause des animaux de ferme. Le pôle Études & Bien-être animal analyse les pratiques d'élevage et leurs incidences sur le bien-être des animaux et réalise des dossiers techniques à l'appui de données scientifiques. Il intervient auprès d'organismes institutionnels, d'éleveurs et autres acteurs de l'élevage pour faire entendre et argumenter les demandes de l'association.

› Campagnes & Plaidoyer

Le pôle Campagnes & Plaidoyer sensibilise le grand public aux conditions de vie des animaux d'élevage afin de faire évoluer les pratiques et la réglementation vers une meilleure prise en compte du bien-être animal. Arrêt des mutilations des porcelets, révision de la réglementation relative au transport des animaux vivants, abolition de l'élevage des poules en cage sont autant de sujets portés par le pôle Campagnes & Plaidoyer auprès des citoyens et des institutions publiques. L'équipe est soutenue par un réseau de bénévoles et de correspondants locaux qui relaient les campagnes de l'association sur tout le territoire français.

› Responsabilité Sociétale des Entreprises (RSE/RSO)

Le Pôle RSE/RSO initie et coordonne les relations de l'association avec les professionnels de l'agroalimentaire, de la distribution et de la restauration. Le but : les accompagner vers une meilleure prise en compte du bien-être des animaux de ferme en utilisant par exemple des œufs de poules élevées en plein-air, ou en privilégiant des viandes issues de l'Agriculture Biologique ou Label Rouge.

› La Hardonnerie, la ferme refuge et éducative de WELFARM

Située en Meuse, la ferme de WELFARM offre sur 44 hectares une retraite paisible à des animaux au passé difficile, issus de l'élevage intensif ou victimes de maltraitances. Ambassadeurs de leur espèce, ces animaux font de La Hardonnerie un lieu d'éducation et de sensibilisation au bien-être animal.

› **Communication & Développement**

Ce pôle vient en appui des autres départements pour les aider à communiquer auprès des différentes parties prenantes (institutions françaises et européennes, professionnels de l'élevage, grand public), et à vulgariser les argumentaires techniques et scientifiques. Le pôle Communication & Développement a également pour mission de donner de la visibilité aux actions menées par WELFARM, de rassembler et d'animer une communauté autour des valeurs portées par l'association.

› **Administratif, Financier & des Ressources Humaines**

Le pôle Administratif, Financier et des Ressources Humaines assure la gestion comptable et financière avec rigueur ainsi que la gestion des ressources humaines de l'association. Il a par ailleurs en charge les relations avec les donateurs et testateurs. Une partie de l'équipe, dédiée aux legs, donations et assurances-vie, veille au respect des volontés exprimées par les testateurs et assure le suivi des successions en toute confidentialité et bienveillance.

Une organisation en forte croissance

En 2016, 5 collaboratrices sont venues rejoindre WELFARM :



- › Hélène GAUCHE a rejoint en mars le pôle Communication & Développement en tant que Chargée de communication afin de contribuer à la rédaction de tous les documents que nous diffusons. Au cours de l'année, ses missions ont évolué pour aboutir à la création du pôle « Responsabilité Sociétale des Entreprises et des Organisations » (RSE/RSO).



- › Pauline FRENEHARD, Assistante RH, est venue en septembre appuyer Nathalie GENNESON – Directrice Générale Adjointe – sur l'ensemble des activités liées aux Ressources Humaines et ce dans le cadre de son Master 2 (Management des Ressources Humaines et des Organisations).



- › Camille TRUMPF a rejoint en septembre le pôle Communication & Développement dans le cadre de son Master 2 (Communication stratégique et relations publiques en Europe). A l'issue de ce stage de fin d'année, elle a intégré WELFARM en tant qu'Assistante Communication pour assurer le relais de nos actions via les réseaux sociaux et le développement de nos relations avec les médias.



- › Après 16 ans passés à nos côtés au poste de comptable, Claude MARTIN est parti à la retraite. Sophie KRAN l'a remplacée et Anne GIRARDIN (photo droite) a été recrutée en novembre pour reprendre les missions de Sophie KRAN (photo gauche).



- › Marion HAMZAOU, Animatrice réseaux au sein du Pôle Campagnes & Plaidoyer, a pris en novembre le relais d'Olivier RUDEZ. Elle intervient auprès du grand public dans toutes les régions de France, recrute, forme et mobilise nos bénévoles et correspondants.

Ils ont quitté l'équipe de Metz vers de nouveaux horizons :

- Jonathan Fleurent, Chargé d'études en bien-être animal, septembre 2016.
- Olivier Rudez, Chargé de Campagnes, octobre 2016.



Toute l'équipe s'est mobilisée pour une nouvelle journée plantation afin d'offrir à nos palmipèdes des espaces ombragés pour se protéger et se reposer - Avril 2016



*Les salariés de WELFARM
réunis pour le repas de fin
d'année.*



L'équipe de salariés permanents fin 2016

Au siège social (Metz, 57)

› Direction

- Ghislain Zuccolo, Directeur Général
- Nathalie Genneson, Directrice Générale Adjointe
- Rachel Neger, Assistante de Direction

› Pôle Etudes & Bien-être animal

- Françoise Burgaud, Responsable Pôle Etudes & Bien-être animal
- Alois Vuillermet, Chargé d'études bien-être animal
- Joël Kirszenblat, Chargé d'affaires juridiques

› Pôle Campagnes & Plaidoyer

- Pauline Di Nicolantonio, Coordinatrice des Campagnes & Plaidoyer
- Marion Hamzaoui, Animatrice réseaux
- Gwendoline Farias-Ranito, Animatrice réseaux

› Pôle RSE/RSO¹

- Hélène Gauche, Chargée de l'intégration du bien-être animal dans les politiques RSE/RSO

› Pôle Communication & Développement

- Jacqueline Zitter, Responsable Communication & Développement
- Nicolas Hunerblaes, Infographiste & Webmestre
- Hélène Gauche, Chargée de communication
- Camille Trumpf, Assistante communication

› Pôle Administratif, Financier & des Ressources Humaines

- Nathalie Genneson, DAF & DRH
- Sophie Kran, Comptable principale
- Anne Girardin, Comptable
- Rosemay Théveniot, Chargée du service relations donateurs
- Leslie Ambiehl & Johanna Léonard, Employées administratives au service relations donateurs
- Pauline Frénéhard, Assistante Ressources Humaines

Ferme refuge & éducative La Hardonnerie (Vauquois - 55)

- Jessica Manichon, Responsable & Coordinatrice de La Hardonnerie
- Hélène Marquette, Soigneuse animalière & Gardienne
- Sébastien Sendre, Chargé des chantiers & aménagements
- Eléonore Giraud, Chargée d'études en architecture & Animatrice
- Lia Plançon-Ramette, Assistante pédagogique & animatrice

¹ Responsabilité Sociétale des Entreprises – Responsabilité Sociétale des Organisations

Les renforts intervenus en 2016

Nos stagiaires

En 2016, WELFARM a accueilli et encadré 6 stagiaires dans le cadre de leurs formations :

- Camille TRUMPF, pour un stage de 6 mois dans le cadre de son Master 2 (Communication stratégique et relations publiques en Europe) ;
- Marion COSTE a réalisé un stage de 3 mois au sein du pôle Etudes & Bien-être animal dans le cadre de sa 2ème année de préparation au diplôme d'ingénieure agronome. Elle a étudié les effets du logement « en liberté » sur le bien-être des truies en maternité ;
- Joffrey PLANCKAERT a effectué un stage de 7 semaines en Ethologie au sein de La Hardonnerie dans le cadre de son Master 1 en Sciences Biomédicales (Spécialité Neurosciences et Sciences du comportement). Il a étudié les effets d'un point d'eau sur le bien-être des oies et canards ;
- Mélanie BITTO a accompli un stage de 2 semaines dans le cadre de sa Licence en Psychologie. Son travail au sein du pôle Etudes & Bien-être animal consistait à analyser le discours des professionnels de l'élevage dans les médias ;
- Jessica JEANNOT a été accueillie au sein du service Comptabilité pour un stage de 2 mois dans le cadre de son DUT Gestion des Entreprises et des Administrations ;

Autres collaborations temporaires :

- Pauline FRENEHARD, en alternance, dans le cadre de son Master 1 (Ressources Humaines en alternance).

Le volontariat écologique européen

En 2016, notre ferme refuge & éducative La Hardonnerie a accueilli un jeune volontaire allemand pour une durée de 6 mois dans le cadre du dispositif international intitulé « volontariat écologique européen » qui permet à des jeunes de moins de 26 ans d'effectuer des missions à l'étranger.

Les formations suivies par l'équipe

WELFARM privilégie le transfert des savoirs, la transmission des connaissances, la formation interne et transversale. Par ailleurs, notre équipe a suivi en 2017 plusieurs formations externes, dont :

- une formation « Sauveteur Secouriste du Travail » (SST) pour 7 de nos collaborateurs de la La Hardonnerie et du siège de WELFARM ;
- une formation « Droit de l'animal » suivie par l'une de nos collaboratrices du pôle Campagnes & Plaidoyer afin de renforcer nos compétences lors des interventions auprès du grand public et des professionnels.

D'autres formations ont été suivies en comptabilité, management et ressources humaines.

Valorisation du bénévolat

WELFARM tient à remercier ses nombreux bénévoles qui se sont impliqués à ses côtés pour défendre la cause des animaux de ferme. Certains ont aidé aux travaux d'aménagement de La Hardonnerie, d'autres ont tenu des stands ou participé aux travaux administratifs au siège de l'association.

Pour 2016, la valorisation des contributions des bénévoles s'élève à 33.122€ sur la base du taux horaire du SMIC chargé. Celles-ci se décomposent ainsi :

- › à La Hardonnerie : 1 600 heures représentant un montant de 20.112€ ;
- › au siège : 1 035 heures représentant un montant de 13.010€, soit le double par rapport à 2015 ce qui a permis de renforcer nos actions notamment lors des stands pour sensibiliser le grand public.





Victor voit pour la première
fois la lumière du jour à
La Hardonnerie.



LE BIEN-ÊTRE ANIMAL DANS L'ACTUALITÉ

LE BIEN-ÊTRE ANIMAL DANS L'ACTUALITÉ EN 2016



BIENTÔT, LE MOT « SENTIENCE » DANS LE DICTIONNAIRE ?

Un collectif de personnalités et d'organisations de protection animale adresse une lettre à l'Académie française pour demander l'entrée au dictionnaire du mot « sentience », cette aptitude à avoir des sentiments et des émotions, donc d'éprouver des choses subjectivement et d'avoir des expériences vécues.



LE BIEN-ÊTRE ANIMAL À L'ORDRE DU JOUR AU CONSEIL DE L'UNION EUROPÉENNE

Lors de la réunion des Ministres de l'Agriculture des 28 états membres, les Pays-Bas, l'Allemagne, le Danemark et la Suède présentent leur projet de « plateforme européenne sur le bien-être animal ». Le but : mieux coordonner les actions au niveau européen et rassembler les acteurs.



EUROBAROMÈTRE SUR LE BIEN-ÊTRE ANIMAL : DES RÉSULTATS ENCOURAGEANTS

En 2014, Carrefour avait lancé une référence de mayonnaise fouettée aux œufs plein air sous sa propre marque distributeur. L'enseigne poursuit ses efforts en ce sens puisqu'à présent, toutes les références de mayonnaise de marque Carrefour sont réalisées avec des œufs 100% plein air.



LE BIEN-ÊTRE ANIMAL INTÈGRE LE CODE DES MARCHÉS PUBLICS

Selon un nouveau décret, les organismes de restauration publique pourront dorénavant privilégier un produit ou un prestataire sur la base du critère de bien-être animal et ainsi favoriser les élevages les plus respectueux. Une victoire pour WELFARM qui se mobilisait sur le sujet depuis un an.

JANVIER

FÉVRIER

MARS

AVRIL



ALÈS, LE VIGAN, MAULÉON-LICHARRE... ET APRÈS ?

Suite au scandale qu'ont fait éclater les vidéos filmées dans 3 abattoirs français, le ministre de l'Agriculture demande enfin aux Préfets de faire réaliser des inspections dans l'ensemble des abattoirs du territoire. Un premier pas dans la bonne direction, mais encore nettement insuffisant pour WELFARM.



LE BIEN-ÊTRE ANIMAL ANCRÉ DANS LES RÉFLEXIONS POLITIQUES AGRICOLES

Le ministre de l'Agriculture présente la « Stratégie de la France pour le bien-être des animaux 2016-2020 ». C'est la première fois que la France se dote d'un texte de référence sur les orientations en matière de bien-être animal.



LA LOI DE 1976 FÊTE SES 40 ANS

Beaucoup reste à faire 40 ans après l'adoption d'une loi accordant aux animaux le statut d'être sensible. Les évolutions réglementaires favorables au bien-être animal restent rares, et de nombreuses mutilations (comme la castration à vif des porcelets) sont encore autorisées.



RAPPORT DE LA COMMISSION D'ENQUÊTE SUR LES ABATTOIRS

La Commission d'enquête parlementaire sur les abattoirs présente ses conclusions. Parmi les propositions saluées par WELFARM, la présence de caméras de surveillance et d'un agent des services vétérinaires au poste d'abattage, ainsi qu'une meilleure formation du personnel. WELFARM déplore que l'obligation d'un étourdissement systématique ne fasse pas partie des propositions.

DÉCEMBRE



SEPTEMBRE

AOÛT

JUILLET



CARREFOUR SORT LES POULES DES CAGES

Après Monoprix en avril et Lidl en octobre, Carrefour décide de ne plus vendre d'œufs de poules élevées en cage dans ses magasins à l'échéance de 2025. Une dynamique de changement que WELFARM soutient vivement.

SCHIEVER S'ENGAGE POUR LES LAITIÈRES

Le groupe Schiever, que WELFARM accompagne depuis 2 ans, ne vendra plus que des produits issus d'animaux ayant accès au pâturage dans ses magasins bio. Schiever est la première enseigne à prendre un tel engagement. Un signal fort envoyé aux éleveurs laitiers.



UNE VIDÉO DÉVOILE LA SOUFFRANCE DES LAPINS ANGORAS

Une enquête de 6 mois menée par l'association One Voice révèle des pratiques horribles et sources de grande souffrance pour les animaux dans les élevages de lapins angoras en France. WELFARM se joint à One Voice pour dénoncer ces pratiques inacceptables.



L'OUVERTURE DE LA FERME DES MILLE VEAUX EN SUSPENS

Le tribunal administratif de Limoges suspend l'ouverture de la ferme des mille veaux dans la Creuse. L'affaire sera interrompue pour une durée pouvant aller de quelques mois à un an et demi.



Grâce à La Hardonnerie,
La Glu a échappé à
l'euthanasie.



CAMPAGNES & PLAIDOYER

Le Département Campagnes & Plaidoyer sensibilise le grand public aux conditions de vie des animaux d'élevage afin de faire évoluer les pratiques et la réglementation pour une meilleure prise en compte du bien-être animal.

L'équipe est soutenue par un réseau de bénévoles et correspondants locaux qui relaient les campagnes de l'association sur tout le territoire français.

En complément des actions d'information du consommateur, WELFARM mène une à deux campagnes ciblées par an sur une thématique précise

Campagnes

#COUIC2018, contre la castration à vif des porcelets

Problématique : en France, 85% des porcelets sont castrés sans prise en charge de la douleur alors que des alternatives indolores pour l'animal existent.

La campagne d'envergure de l'association WELFARM fut, en 2016, destinée à mettre fin à la castration à vif des porcelets. Le choix de cette thématique s'est opéré après plusieurs années de dialogue avec les professionnels de la filière et dans un contexte européen favorable aux alternatives à la castration à vif.

L'objectif de la campagne : mettre fin à la castration sans prise en charge de la douleur des porcelets en élevage porcin.

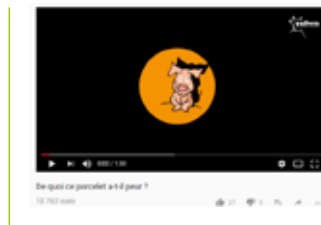
Pour la première fois, cette campagne d'information du public a été menée de front avec une série de rencontres auprès des professionnels de la filière porcine, des abatteurs, des acteurs de l'industrie agroalimentaire et de la grande distribution. Cette campagne fut donc élaborée étroitement avec le Département Etudes & Bien-être animal, que ce soit pour la construction des documents à destination des professionnels (dossiers techniques, présence aux RDV, suivi et relances...) que pour ceux destinés au grand public.



TOURNÉE DANS L'OUEST DE LA FRANCE



TOURNÉE DANS L'EST DE LA FRANCE



NOTRE VIDÉO ATTEINT LES 10.000 VUES

16 MAI

26 MAI

RENDEZ-VOUS AU MINISTÈRE DE L'AGRICULTURE



18 AOÛT

24 AOÛT

AFFICHAGE ABRIBUS



14 SEPTEMBRE

10 OCTOBRE

24 NOVEMBRE

120.000 SIGNATURES POUR NOTRE PÉTITION



Etape 1 : tournée dans l'ouest de la France, rencontre avec les professionnels et le ministère

La campagne a débuté par une tournée dans l'ouest de la France avec l'ambition d'effectuer simultanément une action grand public (stand ou tractage) et le même jour, une rencontre avec un acteur professionnel (groupements d'éleveurs, entreprises de l'agroalimentaire et enseignes de la grande distribution). Les villes-étapes furent :

- Auxerre (16/05)
- Bourges (17/05)
- La Roche-sur-Yon (18/05)
- Nantes (19/05)
- Saint-Brieuc (20/05)
- Rennes (21/05)
- Le Mans (22/05)
- Alençon (23/05)
- Paris (25 et 26/05, 23/07, 24/07)



En collaboration avec le Département Communication, la campagne a été relayée sur les réseaux sociaux et un mini-site (covic2018.fr) comportant la vidéo de sensibilisation a été créé spécifiquement sur ce sujet et largement diffusé. La tournée s'est poursuivie la dernière semaine de mai en région parisienne, localisation privilégiée pour sensibiliser le grand public et pour effectuer des RDV au siège de plusieurs enseignes de la grande distribution. Point d'orgue de la tournée, notre rencontre au ministère de l'Agriculture avec le cabinet de Stéphane Le Foll.

Au cours de cette campagne, le grand public était amené à :

- solliciter les acteurs professionnels ayant refusé d'échanger avec WELFARM à propos des alternatives à la castration des porcelets ;
 - Cette mobilisation citoyenne fut un succès puisque l'intégralité des organismes sollicités initialement ont finalement accepté de nous recevoir pour parler de cette problématique.
- signer la pétition à destination du ministre de l'Agriculture.
 - Plus de 110.000 signatures ont été remises au cabinet du Ministre en mai 2016. Lors du RDV qui nous a été octroyé, plusieurs promesses ont été faites quant à la promotion des alternatives à la castration des porcelets auprès des professionnels. *A noter que, faute de réalisation et mesures concrètes, la pétition reste toujours ouverte à signature.*

Etape 2 : deuxième tournée militante dans l'est de la France

Suite à la tournée de mai, un baromètre des « bons et mauvais » acteurs a été publié pour indiquer le positionnement des marques et entreprises rencontrées. Afin de continuer à faire bouger les lignes, des stands ont ainsi été tenus à :

- Strasbourg (18/08)
- Colmar (20/08)
- Metz (22/08)
- Verdun (24/08)

Ces actions militantes furent complétées, durant l'année 2016, par des opérations de sensibilisation et de tractage partout en France grâce au réseau de bénévoles (stand à Cagnes-sur-Mer le 19/10, à Rumilly le 8/10...). Au total sur l'année 2016, 15.000 tracts ont été distribués durant ces différentes actions.



Etape 3 : campagne d'affichage

Une opération d'affichage dans le centre de plusieurs villes de l'ouest de la France a été menée en septembre 2016. Elle fut permise grâce à la générosité du public via une opération de financement participatif réalisée sur la plateforme

de crowdfunding Ulule. Suite au retrait des affiches dans plusieurs villes du fait de pressions provenant du milieu professionnel et politique au niveau local, la campagne a connu un certain retentissement médiatique (voir revue de presse).



Un bilan intermédiaire, réalisé 6 mois après le lancement de la campagne, fut jugé plutôt satisfaisant. Il a permis de déterminer les acteurs professionnels avec qui il était possible d'avancer sur le développement des alternatives à la castration à vif. A noter que ces rendez-vous ont été l'occasion de soulever davantage de problématiques ayant trait au bien-être animal que la seule castration des porcelets (voir département RSE/RSO).

La fédération européenne Eurogroup for Animals a choisi la thématique des mutilations en élevage porcin pour sa campagne 2017, la campagne #COUIC2018 de WELFARM va donc être amenée à s'intensifier.

#VIEDEDINDE, contre l'élevage intensif des dindes

Problématique : en France, plus de 48 millions de dindes sont élevées dans des conditions incompatibles avec leurs besoins et comportements naturels. Entassées dans des grands hangars souvent faiblement éclairés et sur une litière rapidement sale et humide, certaines sont époutées, voire dégriffées. Les souches d'animaux sont sélectionnées pour leur capacité à prendre du poids rapidement ce qui engendre d'importants problèmes de santé (boiteries, fractures...). Trop gros, les reproducteurs sont dans l'incapacité de s'accoupler naturellement : les mâles sont donc massés et les femelles inséminées chaque semaine.

Face à la méconnaissance du public sur les conditions d'élevage des dindes dans notre pays, l'association WELFARM a décidé de lancer une opération de sensibilisation à l'occasion des fêtes de fin d'année 2016.

L'objectif : améliorer les conditions de vie des dindes grâce à l'obtention d'une réglementation contraignante visant à les protéger et la promotion des systèmes alternatifs (plein air).

Cette campagne s'est tenue en grande partie sur les réseaux sociaux au travers d'une série d'infographies informatives sur l'élevage des dindes et de la diffusion d'un mini-site (viededinde.fr) comportant, notamment, une vidéo de sensibilisation.

Teaser #VieDeDinde: la campagne contre l'élevage inten...

ÉLUE À 97% DANS VOS ASSIETTES

#VIEDEDINDE

97% DES DINDES EN FRANCE SONT ÉLEVÉES DE FAÇON INTENSIVE
NE SOYEZ PAS LE DINDON DE LA FARCE, REFUSEZ L'ÉLEVAGE INTENSIF

POURQUOI? LES ALTERNATIVES LE SÛRE JE SOUTIENS LA CAMPAGNE

JE PARTAGE : [Facebook icon] [Twitter icon] #VIEDEDINDE



En parallèle de cette communication sur les réseaux sociaux, 15 évènements grand public se sont tenus en fin d'année, principalement des stands d'information. Les villes concernées furent :

- Stand au Biocoop de Nancy (7/12)
- Tractage à Lyon Part Dieu (7/12)
- Stand à Metz (14/12)
- Tractage à Dijon (16/12)
- Tractage à Strasbourg (17/12)
- Tractage à Colmar (18/12)
- Stand à Lille (23/12)
- Tractage à Reims (26/12)
- Stand au Biocoop de Saint-Egrève (26/12)
- Tractage à Brive (27/12)
- Tractage à Tulle (28/12)
- Stand à Chambéry (28/12)



Villes concernées par l'opération #VIEDEDINDE en novembre/décembre 2016.

Environ 10.000 signatures ont été récoltées dans le but d'obtenir une réglementation contraignante pour cette espèce, qui n'est actuellement protégée par aucun texte spécifique.

Cette campagne a vocation à se poursuivre en 2017, la dinde étant la seconde volaille consommée en France et plus de 97% de sa production s'effectuant en élevage intensif.

#STOPHETRUCKS, pour une révision de la réglementation sur les transports d'animaux vivants

Problématique : chaque année, près d'un milliard de volailles et 37 millions de mammifères sont transportés vivants à l'intérieur de l'Union européenne et vers des pays tiers, la plupart sur de longues distances. Le transport est très éprouvant pour les animaux. Stressés par le changement d'environnement, les mouvements du véhicule et la promiscuité, certains ne survivront pas à ces trajets.

En 2016, la campagne de la fédération européenne de protection animale, Eurogroup for Animals avait pour préoccupation le sort des animaux de rente en cours de transport. En effet, la pertinence de traiter cette problématique à l'échelon européen est particulièrement évidente lorsque l'on sait que la majeure partie des transports longue durée traversent les frontières.

L'objectif : exiger une révision de la directive CE1/2005 protégeant les animaux en cours de transport, afin notamment de limiter la durée des trajets à 8 h pour les mammifères et 4 h pour les volailles.

En tant que membre actif d'Eurogroup for Animals, WELFARM a participé à l'élaboration de cette campagne et a relayé l'intégralité des outils de communication sur ses réseaux sociaux. En parallèle, le département Campagne a organisé un happening le 29 août afin de dénoncer les conditions de transport des animaux.

Les membres et donateurs de l'association ont également été invités à signer la pétition exigeant une révision de la réglementation européenne. Nous avons recueilli plus de 25.000 signatures et, à l'échelle européenne, le million a presque été atteint.



Opérations de sensibilisation du grand public

Production de documents de sensibilisation et de présentation de l'association

En 2016, un certain nombre de documents ont été « welfarmisés ». D'autres ont été créés ad hoc afin de répondre à une demande croissante de la part de nos interlocuteurs, telles que la brochure institutionnelle de présentation de l'association. Le Département Campagne a ainsi été force de proposition dans l'élaboration de ce document présentant les différentes missions de WELFARM à l'attention aussi bien du grand public, des journalistes que des interlocuteurs professionnels et institutionnels.

De nouveaux flyers ont été élaborés conjointement avec les départements Etudes & Bien-être animal et Communication. Ils concernent :

- le flyer de présentation de WELFARM
- les flyers consomm'acteurs
poules pondeuses, cochons, poulets et dindes
- le flyer de bénévolat « J'agis, être acteur de la cause animale »
- le flyer de campagne #COUIC2018 contre la castration à vif des porcelets



Ces documents font l'objet d'une distribution lors de nos stands et autres opérations militantes. Ils sont également envoyés gratuitement à notre réseau et aux sympathisants qui les réclament.

Actions de sensibilisation à la consomm'action

En parallèle des actions militantes liées aux campagnes de WELFARM, l'équipe salariée ainsi que les bénévoles de l'association ont réalisé de nombreux stands d'information aux conditions de vie des animaux. Certains de ces événements se tinrent en supermarchés, directement sur le lieu d'achat des ménages. Ils eurent pour but de sensibiliser les clients aux différents modes d'élevage des animaux et de les inciter à privilégier des produits issus de modes d'élevage plus respectueux.

› Poules pondeuses

A l'occasion de la Chandeleur et de Pâques, diverses animations autour de l'étiquetage sur les œufs et produits contenant des œufs (sauces, pâtes, biscuits...) ont été réalisées en supermarchés. Pour ce faire, de nouveaux documents de communication ont été élaborés (affichette de présentation « *Pour la chandeleur, Wonderpoule débarque dans votre magasin* », panneau de consomm'action, bâches sur les poules pondeuses...).

Sur le thème des poules pondeuses, les stands suivant eurent lieu :

- Marché du terroir franco-allemand de Metz (24/01)
- Chandeleur à Carrefour Antibes (01/01)
- Chandeleur à Carrefour Condom (29/01)
- Chandeleur à Carrefour Voiron (29/01)
- Chandeleur au magasin Bi1 de Veigy Foncenex (30/01)
- Chandeleur à Carrefour Anglet (23/01)
- Chandeleur à Carrefour Thionville (01/02)
- Pâques à Auchan Sémécourt (19/03)
- Pâques au magasin Bi1 de Seurre (25/03)
- Pâques à Carrefour Chamnord (28/03)
- Pâques à Carrefour Vénissieux (26/03)
- Pâques à Carrefour Nantes-la-Beaujeoire (19/03)
- Pâques au Leclerc Ribeauvillé (26/03)
- Pâques à Carrefour Market de Paris (29/03)



➤ **D'autres stands, plus généralistes sur toutes les filières ont été organisés :**

- Intervention à l'IUT de Metz (18/03)
- Salon Bio de Besançon (du 8 au 10/04)
- Salon Bio de Metz (du 15 au 17/04)
- Portes ouvertes de la Maison de la Nature et de l'Environnement de Pau (25/04)
- Foire éco-bio de Colmar (du 5 au 8/05)
- Stand au parc Sainte Croix (15/05, 16/05)
- Salon Asphodèle (du 27 au 29/05)
- Stand à Argenteuil lors d'Alternatiba ((4/06)
- Stand à Valence-sur-Baise (10/08, 24/08)
- Animation au magasin Zodio de Paris (16/09, 17/09)
- Stand à l'AG de la LPA de Lille (26/06)
- Stand à Carrefour Thionville (19/10)
- Salon Agrimax (28/10, 29/10)
- Stand au Zodio de Metz (24/09)
- Intervention au centre de loisir de Lescar (19/08)
- Journée mondiale des animaux de Lescar (24/09)
- Tractage contre le gavage à Chambéry (01/12 et 02/12)

Gestion, développement et formation du réseau de bénévoles

Le travail de restructuration du réseau de bénévoles, entamé en 2015, s'est poursuivi cette année. Désormais installé sur des bases saines, le réseau est plus aisément mobilisable pour relayer nos campagnes de sensibilisation du public.

La formation des bénévoles s'est poursuivie à travers des journées/réunions de formation dont un week-end avec les correspondants à La Hardonnerie (11, 12 et 13 novembre).

De nouveaux dossiers d'information par filière (« briefs bénévoles ») ont également été conçus en collaboration avec les départements Etudes & Bien-être animal et Communication. Ils concernent la filière dinde et la thématique de la castration des porcelets, et permettent aux bénévoles et sympathisants de l'association de se familiariser avec les thématiques traitées par WELFARM.



Enfin, le développement du réseau a débuté. Outre les demandes spontanées de bénévolat qui nous sont parvenues suite à la publicité liée à nos campagnes d'information, les différents stands de sensibilisation aux conditions de vie des animaux d'élevage que nous avons tenus nous ont permis d'aller à la rencontre et de fidéliser les bénévoles.

Plaidoyer

› WELFARM membre du collectif AnimalPolitique pour faire de la cause animale un enjeu électoral

A l'aune des élections de 2017, 26 ONG de protection animale se sont regroupées au sein du collectif AnimalPolitique afin de politiser la question animale. WELFARM a ainsi contribué à faire vivre le collectif et fut force de proposition pour l'écriture du Manifeste (préambule, ainsi que la partie concernant les animaux d'élevage et celle, transversale, intitulée Animal & Société). Ce dernier est destiné aux candidats aux élections de 2017 (présidentielles et législatives). Il comporte 30 propositions de mesures concrètes et applicables immédiatement à échéance d'un mandat.

› Abattoirs

Depuis de nombreuses années, WELFARM dénonce les dérives dont sont victimes les animaux à l'abattoir. En février 2016, WELFARM et 9 autres associations de protection animale adressaient au Premier ministre une lettre lui demandant de prendre des mesures fortes et concrètes pour mettre fin définitivement aux infractions dans les abattoirs.

Suite à 3 vidéos tournées en abattoir révélant des manquements graves à la réglementation et des actes de cruauté envers les animaux, une commission d'enquête parlementaire s'est saisie du sujet en avril 2016. Le 11 mai, Ghislain Zuccolo, Directeur Général de l'association WELFARM, se rendait à l'Assemblée Nationale pour présenter les exigences de l'association auprès de la Commission d'enquête parlementaire sur les abattoirs. Parmi elles :

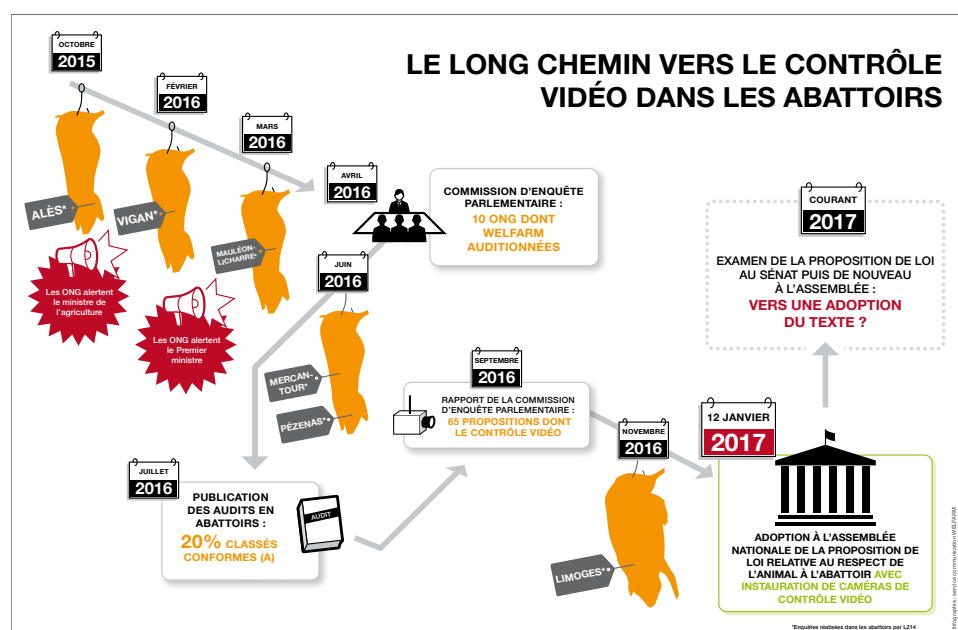
- l'obligation, sans dérogation possible, de l'étourdissement avant la mise à mort ;
- la généralisation de la vidéosurveillance ;
- l'homologation du matériel destiné à la mise à mort des animaux et à leur étourdissement ;

- une meilleure formation du personnel ;
- la conduite de travaux de recherche pour clarifier les indicateurs de perte de conscience ;
- la définition de cadences d'abattage maximales au niveau européen ;
- un renforcement des exigences en matière de protection animale lors de l'abattage dans les filières bio et labels de qualité ;
- un renforcement des inspections dans les abattoirs et des sanctions liées aux actes de maltraitance avérés ;
- une meilleure prise en compte des comportements naturels des animaux du déchargement jusqu'au poste d'abattage ;

WELFARM a salué la proposition de loi rédigée à l'issue de la commission d'enquête. Outre la vidéosurveillance obligatoire, le texte prévoit la création d'un Comité national d'éthique des abattoirs dont WELFARM fait désormais partie. WELFARM a cependant déploré que plusieurs propositions aient été rejetées, en particulier l'étourdissement systématique des animaux, le renforcement des contrôles vétérinaires ou encore l'autorisation pour les associations de protection animale d'accéder aux images de vidéosurveillance.

Si cette proposition de loi est adoptée en 2017 par le Sénat, le contrôle vidéo devrait être expérimenté en cours d'année, pour une application en 2018. WELFARM suivra de près la mise en place de l'expérimentation et militera pour la généralisation de la surveillance vidéo à l'ensemble des abattoirs.

En avril 2016, le ministre de l'Agriculture présentait la « Stratégie de la France pour le bien-être des animaux 2016-2020 ». Lors des groupes de travail auxquels



WELFARM a participé pour l'élaboration de ces textes, nous avons insisté sur l'importance de la formation des personnes exerçant une activité avec des animaux, dont les personnels d'abattoir.

Enfin, en novembre 2016, WELFARM s'est associée à 25 autres associations de protection animale au sein du collectif AnimalPolitique afin de rédiger un Manifeste à l'attention des candidats aux élections présidentielles de 2017. Parmi les mesures proposées, figuraient le renforcement de la protection des animaux à l'abattoir et l'étourdissement systématique avant toute mise à mort.

› **Anniversaire de l'entrée de l'animal dans le code rural et reconnaissance du statut d'être sensible**

Le 10 juillet 1976, la loi relative à la protection de la nature conférait à l'animal le statut d'être sensible et stipulait que « *tout animal étant un être sensible doit être placé par son propriétaire dans des conditions compatibles avec les impératifs biologiques de son espèce* » (art.L214). A l'occasion de l'anniversaire de la loi, WELFARM a dressé un bilan sous forme d'infographies pédagogiques auprès du grand public. De quoi sensibiliser les internautes au sort des animaux d'élevage, 40 ans après l'adoption du texte.

Education

› **Prêt des expositions « Portraits de ferme » et « Nourrir l'humanité avec humanité »**

En 2016, nos deux expositions itinérantes ont été réservées et livrées au lycée agricole ISVT, au centre de Nogent-sur-Oise, ainsi qu'à la bibliothèque de Belfort.

L'exposition « *Portraits de ferme* » a été entièrement modernisée à cette occasion.



› **Conférence sur les modes d'élevage et la consomm'action**

En 2016, le département Campagnes a réalisé plusieurs conférences sur le thème des animaux d'élevage, du bien-être animal ainsi que de la consommation responsable auprès du grand public et de publics scolaires et universitaires.

WELFARM est ainsi intervenue :

- à l'Institut d'Etudes Politiques de Lyon (11/02) ;
- à l'Institut d'Etudes Politiques de Grenoble (16/03) ;
- aux Estivales de la question animale à Mahrles (25/07) ;
- à la bibliothèque de Belfort (24/09).

› **Organisation d'une table ronde sur le bien-être animal**

Le 4 octobre 2016, à l'occasion de la journée mondiale des animaux, WELFARM a organisé une table ronde sur le thème « Comment améliorer les conditions de vie des animaux d'élevage ? » au Muséum-Aquarium de Nancy.

Pendant plus de 2 heures, Thierry Schweitzer (éleveur de porcs), Jean-Marc Neumann (juriste spécialisé en droit de l'animal), Rudy Patel (membre d'Europe Ecologie Les Verts) et Ghislain Zuccolo (Directeur Général de WELFARM) ont confronté leur vision sur le bien-être animal devant une audience très attentive.

Mooky, trouvé errant
sur le bord de la route,
tient compagnie aux
autres cochons de
La Hardonnerie.





ÉTUDES & BIEN-ÊTRE ANIMAL

L'équipe du pôle Etudes & Bien-être animal mène un travail de fond tout au long de l'année sur les différentes filières, qu'il s'agisse du suivi de l'évolution des pratiques, de l'étude des alternatives aux pratiques dénoncées par l'association ou des échanges avec les professionnels et organismes institutionnels. Elle a aussi pour mission d'apporter aux équipes en charge des campagnes, du plaidoyer et de la communication externe, les données nécessaires à leurs actions.

Au-delà de ce travail de fond, certains sujets ou contributions prennent chaque année une nouvelle orientation ou occupent une place particulière, en raison d'enjeux nouveaux liés à l'actualité ou pour répondre à des sollicitations d'acteurs concernés par les problématiques liées au bien-être animal. Les travaux, contributions ou actions les plus significatifs de l'année 2016 sont présentés dans ce rapport.

Pour une meilleure prise en compte du bien-être animal

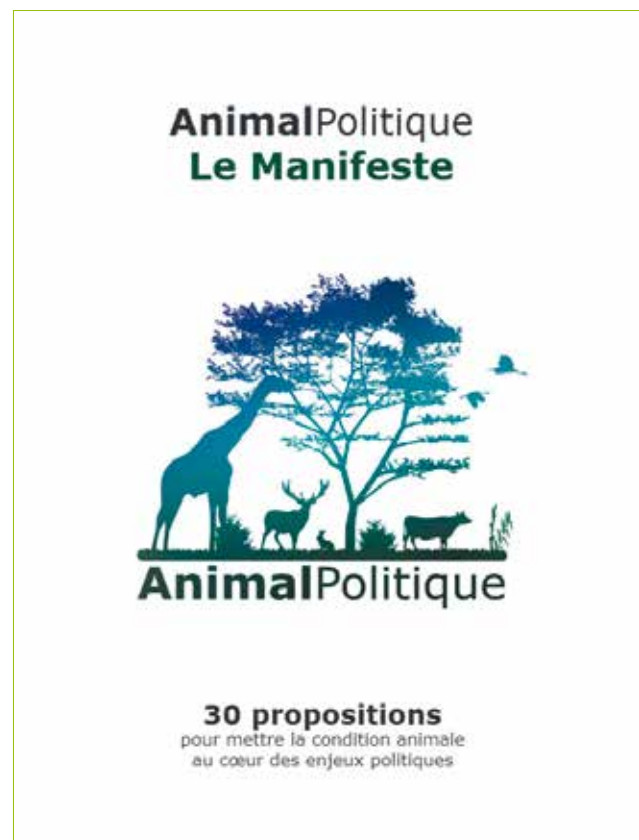
Participer à l'élaboration d'une Stratégie nationale pour le bien-être des animaux 2016-2020

WELFARM a participé aux groupes de travail constitués par le ministère de l'Agriculture pour l'élaboration de la stratégie nationale sur le bien-être animal 2016-2020. Plusieurs documents ont été rédigés et transmis au ministère, en amont ou à la suite des réunions, pour faire part de nos commentaires et propositions quant aux axes et éléments jugés prioritaires pour les différents sujets traités.

Rédiger un manifeste sur la condition animale à l'attention des candidats aux élections de 2017

Parmi les actions du collectif AnimalPolitique, créé à l'initiative des députées Laurence Abeille et Geneviève Gaillard, le pôle Etudes & Bien-être animal s'est particulièrement investi, avec le département Campagnes & Plaidoyer et les autres associations, dans la rédaction du manifeste destiné aux

candidats aux élections présidentielle et législative de 2017. Une réflexion a été menée afin de définir et hiérarchiser les axes les plus pertinents pour améliorer durablement la condition des animaux d'élevage et obtenir des engagements de la part des candidats aux élections de 2017.



Conseiller et accompagner des entreprises

En 2016, plusieurs groupes de l'agroalimentaire et de la grande distribution ont sollicité WELFARM. Leurs demandes concernaient des actions de conseil pour la réalisation d'états des lieux des pratiques de leurs fournisseurs ou un accompagnement pour faire évoluer des cahiers des charges ou en créer de nouveaux. Le pôle Etudes & Bien-être animal a travaillé sur l'ensemble des filières pour répondre à ces demandes, même si les nouvelles collaborations ont principalement porté cette année sur les filières bovine et porcine. Dans le secteur de la grande distribution, le partenariat avec Carrefour tient toujours une place privilégiée, d'autant plus que l'enseigne a annoncé son souhait de renforcer sa politique globale en faveur d'une meilleure prise en compte du bien-être animal. Des échanges autour du bien-être des animaux d'élevage ont également été entrepris avec le groupe AgroMousquetaires.

A la fin de l'année 2016, WELFARM a défini les modes d'accompagnement que l'association pourrait proposer aux professionnels, ce qui lui a permis de solliciter plusieurs acteurs de l'agroalimentaire et de la distribution. WELFARM leur propose notamment de participer à :

- › la réalisation d'un état des lieux de leurs pratiques ;
- › la construction d'une stratégie bien-être animal ;
- › la définition des objectifs et plans de progrès ;
- › la mise en place une gouvernance du bien-être animal ;
- › la construction de cahiers des charges.

L'année 2017 devrait donc voir les échanges avec les professionnels de l'agroalimentaire et de la distribution se multiplier. Afin de poursuivre et renforcer ce travail, la création d'un pôle RSE/RSO & Bien-être animal, dédié à l'intégration du bien-être des animaux d'élevage dans les politiques RSE/RSO (responsabilité sociale des entreprises et organisations) est envisagée pour l'année 2017.

Intégrer le bien-être animal dans les critères d'achat de la restauration collective

Pendant près d'un an, WELFARM avait argumenté auprès du ministère de l'Economie, de l'Industrie et du Numérique pour que des critères relatifs au bien-être animal puissent être intégrés dans les conditions d'attribution des commandes publiques. La réforme du code des marchés publics offrait l'opportunité d'une telle avancée. Cette demande a été satisfaite puisque le décret d'application relatif aux marchés publics, publié le 25 mars 2016 et entré en vigueur le 1er avril, autorise explicitement les acheteurs publics à privilégier un produit ou un prestataire sur la base de critères relatifs au bien-être animal. Il convient maintenant d'inciter le plus grand nombre à recourir à cette nouvelle possibilité (rencontres avec les décideurs, diffusion de documents...).

Sensibiliser les futurs professionnels de l'élevage

WELFARM, et le pôle Etudes & Bien-être animal en particulier, se tiennent à la disposition des établissements d'enseignement et de leurs étudiants pour leur apporter son expertise sur les questions relatives au bien-être animal. Cette année encore, des conférences-débats ont été assurées dans plusieurs écoles d'ingénieurs (AgroParisTech, LaSalle Beauvais, ENSAIA de Nancy).

En marge de ces interventions réalisées à la demande d'enseignants, l'équipe du pôle Etudes & Bien-être animal répond régulièrement à des sollicitations d'étudiants dans le cadre des enquêtes, ou autres travaux, qu'ils mènent en lien avec leur cursus en agronomie.



Zooms sur quelques filières

1. Elevage de porcs

Promouvoir les alternatives à la castration à vif des porcelets auprès des professionnels

Dans le cadre de la campagne #COUIC2018 de WELFARM contre la castration à vif des porcelets, de nombreux acteurs de l'élevage porcin (groupements d'éleveurs, enseignes de la distribution, abatteurs...) ont été sollicités afin de leur présenter les alternatives à cette pratique. En 2016, des représentants majeurs de l'élevage mais aussi de la transformation et de la grande distribution ont été rencontrés avec le concours du département Campagne & Plaidoyer.

L'argumentaire développé par l'équipe du pôle Etudes & Bien-être animal met en avant la fiabilité et les avantages, y compris pour les professionnels eux-mêmes, des alternatives promues par WELFARM, en s'appuyant sur des données scientifiques et les expériences probantes à l'étranger. Si ces rencontres ont permis de sensibiliser ces professionnels au problème que pose cette pratique, elles n'ont malheureusement à ce jour pas encore conduit à des engagements concrets en faveur des alternatives à la castration à vif.

Le pôle Etudes & Bien-être animal a par ailleurs participé à la préparation de la campagne européenne 2017 « End Pig Pain » contre les mutilations des porcelets, coordonnée par Eurogroup for Animals.

Améliorer les conditions de logement des porcs et des truies

A l'affût des innovations pouvant améliorer les conditions de détention des porcs, l'équipe du pôle Etudes & Bien-être animal s'est rendue en Allemagne pour visiter des élevages se démarquant par leur conception. Dans l'un d'eux par exemple, les parcs d'engraissement comportent des zones distinctes et différemment aménagées. Les porcs ont donc la possibilité d'utiliser leur espace de vie en fonction de leurs activités comme ils le font naturellement, c'est-à-dire en séparant les lieux dédiés au repos, à l'alimentation et au comportement d'élimination. L'aire de couchage est paillée et s'ouvre sur une courette, dans laquelle se trouvent, outre des mangeoires et des abreuvoirs, des objets à manipuler.

WELFARM a par ailleurs mené une enquête sur les alternatives aux cases conventionnelles dans lesquelles sont détenues les truies durant la phase de maternité. Ce travail a permis de recenser les systèmes utilisés en France et en Europe, et d'identifier leurs atouts et leurs limites pour le bien-être des truies et des porcelets. Les avantages et les contraintes de ces systèmes pour les éleveurs ont également été étudiés.

2. Elevage de poules pondeuses

EBENE, un outil d'évaluation et de progrès pour la filière poules pondeuses

La collaboration de WELFARM au projet EBENE de l'Institut technique avicole (ITAVI) s'est poursuivie en 2016. La méthode EBENE est un outil d'évaluation du bien-être animal développé pour les filières avicoles et cunicoles. Cet outil est décliné en plusieurs versions pour être adapté aux différentes espèces et modes d'élevage. Celui destiné aux poules pondeuses est dans la dernière phase de finalisation pour les poules détenues en cage et sera ensuite adapté aux systèmes d'élevage au sol et en plein air. Dès la phase de conception de la méthode, des réunions avec l'équipe du projet ont permis à WELFARM de discuter des indicateurs et des protocoles de relevés, et de proposer les ajustements qu'elle estimait nécessaires.



Le Rondeel, entre élevage au sol et élevage plein air

L'équipe du pôle Etudes & Bien-être animal a visité l'élevage Rondeel situé à Wintelre, aux Pays-Bas. Imaginé par le groupe néerlandais VENTOMATIC, le système Rondeel présente l'originalité de se situer, de par sa conception, entre l'élevage dit « au sol », c'est-à-dire en claustration totale, et l'élevage plein air. Si l'accès à un parcours est pour WELFARM un élément indispensable des conditions de vie des poules, il était néanmoins important de pouvoir apprécier sur le terrain les avantages et limites de ce concept. De forme circulaire, le bâtiment est divisé en secteurs composés chacun de trois aires de vie, aménagées pour satisfaire des besoins bien spécifiques : un espace dédié à l'alimentation et au repos des poules, une aire d'exercice éclairée par la lumière du jour grâce à

un toit translucide et recouverte de gazon artificiel sur lequel sont dispersés quotidiennement des grains, et enfin une zone à ciel ouvert avec une épaisse litière de copeaux dans laquelle les poules peuvent prendre des bains de soleil et de poussière. Cette structuration de l'espace, associée à des aménagements conçus en fonction du comportement des poules, présente un réel intérêt pour améliorer les conditions de vie des poules en élevages au sol conventionnels.



Participer à l'évolution des systèmes d'élevage en France

Suite à la signature du pacte sociétal d'avenir proposé par le Centre national de promotion de l'œuf (CNPO) aux acteurs de la filière œufs, WELFARM a souhaité exposer ses attentes quant à l'évolution des systèmes d'élevage des poules pondeuses. Pour rappel, ce pacte vise à sceller un engagement de soutien des acteurs (notamment banques, distributeurs...) à un plan d'action qui doit permettre de réduire à 50% le nombre de poules détenues en cage d'ici 2022. La demande croissante des consommateurs pour les œufs « alternatifs » est à l'origine de cette réorientation des systèmes d'élevage. WELFARM a pu réaffirmer auprès de l'interprofession son attachement à l'élevage plein air et faire part de ses réserves vis-à-vis de l'élevage au sol ainsi que de la nécessité d'y intégrer, a minima, des jardins d'hiver. Un groupe de travail sur l'élevage standard de demain, auquel devrait être conviée WELFARM, doit être constitué en 2017.

Parler des poules aux enfants pour les sensibiliser au respect de l'animal

Les éditions Rustica ont proposé à WELFARM d'écrire un livre sur les poules à destination des enfants. Le pôle Etudes & Bien-être animal et l'équipe de La Hardonnerie ont saisi cette opportunité de diffuser auprès des plus jeunes



des messages clés de WELFARM. L'approche comportementale a été privilégiée afin de mettre en avant les particularités et besoins spécifiques des poules et d'inviter les jeunes lecteurs à porter un regard curieux sur cet animal : à quoi ressemble la journée d'une poule, comment fait-elle sa toilette, que se disent les poules entre elles ? etc. Les modes d'élevage

des poules pondeuses et poulets de chair, sujet absent le plus souvent des livres jeunesse sur les animaux de ferme, y sont également présentés en lien avec les besoins de cette espèce. Une incursion dans la vie intime des poules afin qu'elles ne soient pas considérées comme de simples pourvoyeuses d'œufs. L'ouvrage, dont la parution est programmée au printemps 2017, comporte également de nombreuses activités ludiques et est joliment illustré par des dessins d'Eléonore Della-malva.

Aujourd'hui je vais au poulailler ! Comprendre – observer – accueillir des poules.
WELFARM (Auteur) ; Eléonore Della-malva (Illustrations)
Rusti'kid, éditions Rustica, 48 pages, parution mars 2017. A partir de 6 ans.

3. Elevage équin

La viande de cheval consommée en France provient principalement de chevaux de réforme et non de chevaux spécialement élevés pour la production bouchère. Malgré le faible niveau de consommation, la France doit recourir massivement aux importations pour approvisionner le marché national en viande de cheval. WELFARM a été sollicitée cette année par les associations



Tierschutzbund et Animal Welfare Foundation, respectivement suisse et allemande, pour relayer en France leurs dernières enquêtes sur la situation des chevaux du continent américain dont la viande est importée en Europe. Le pôle Etudes & Bien-être animal a donc commencé un travail sur la filière de la viande chevaline, notamment pour préparer la campagne « Esquintés » de WELFARM et pour relayer, début 2017, celles des associations suisses et allemandes.

Transport et abattage des animaux de ferme

WELFARM a été invitée à contribuer au projet « Transport Guides » de la Commission européenne. Ce projet, coordonné par les instituts techniques français de l'élevage au niveau national, vise à inciter et aider les professionnels à améliorer leurs pratiques afin de limiter la souffrance des animaux durant le transport. Le pôle Etudes & Bien-être animal a donc commenté le contenu des guides en cours d'élaboration et fait des propositions.

Par ailleurs, avec Eurogroup for Animals (groupement d'associations européennes de protection animale), WELFARM a demandé aux institutions une révision de la réglementation encadrant le transport des animaux, en particulier pour que la durée de transport soit limitée à 8 heures pour les mammifères et à 4 heures pour les volailles.

La version actualisée en 2015 du Mémento de la réglementation – transport d'animaux vivants, a été largement diffusée suite aux nombreuses demandes de la part des services en charge des contrôles des transports d'animaux.





LA HARDONNERIE

Nichée au cœur de la forêt d'Argonne (en Meuse), notre ferme refuge et éducative de La Hardonnerie offre un havre de paix de 44 hectares à plus de 200 animaux de ferme ayant un passé difficile. Certains ont subi des maltraitances ou sont issus d'élevages intensifs ; d'autres ont été abandonnés sur la voie publique ou saisis sur des sites d'abattage illégaux. A travers leurs histoires, le public est sensibilisé à la réalité des conditions de vie dans les élevages. A la fois refuge et ferme éducative, La Hardonnerie permet à tous de découvrir les besoins, le comportement et l'intelligence de ces animaux.

Le personnel

Les bénévoles et autres intervenants



En 2016, l'équipe de La Hardonnerie, forte de 5 salariés, a également bénéficié de l'aide de 50 bénévoles et de deux personnes effectuant des Travaux d'Intérêt Général (pour un total de 105 heures). Tous ont participé au nettoyage et à l'aménagement des enclos, aux différentes constructions, à l'entretien des bâtiments et des espaces verts.

Le partenariat social

La Hardonnerie a mis en place une collaboration pérenne avec la Maison d'Argonne du Foyer d'Accueil Spécialisé des Islettes, un village situé à 20 minutes de la ferme. Accompagnés de leurs éducateurs, un groupe de 12 jeunes de 8 à 19 ans relevant de l'Aide sociale à l'Enfance, viennent désormais régulièrement à La Hardonnerie (un dimanche par mois et durant les vacances scolaires) pour participer aux travaux d'aménagement et aux soins des animaux.

La formation

Toute l'équipe permanente ainsi qu'Eléonore Giraud ont suivi en 2016 la formation de sauveteurs secouristes du travail (SST). Hélène Marquette a effectué un stage de 5 jours en soins animaliers au sein du Parc animalier de Sainte-Croix. Enfin, dans le cadre de son service civique, Marceau Brehme a suivi 3 formations : prévention et secours civiques de niveau 1, accueil des personnes en situation de handicap et Biodiversité au bord de l'eau.

Les animaux

En 2016, La Hardonnerie a accueilli 64 nouveaux pensionnaires à plumes et à poils. Tous venaient d'élevages intensifs ou étaient victimes de maltraitances.

En mars, WELFARM et plusieurs associations de protection animale ont procédé au sauvetage de 480 poules et coqs d'ornement en Seine-Maritime. Ils appartenaient à un particulier qui les gardait enfermés dans des cages minuscules, entassées dans un garage sans lumière. Parmi eux, **42 poules et coqs de Pékin** ont trouvé refuge à La Hardonnerie. Arrivés malades et affaiblis, ils ont depuis repris du poil de la bête.

En juin, **8 moutons et 4 chèvres** sont venus accroître le cheptel de notre ferme éducative, suite à un sauvetage réalisé en collaboration avec le refuge alsacien de l'Arche de Noé. Les huit moutons avaient été saisis chez un particulier qui les détenait illégalement et s'apprêtait à les égorger. Deux des chèvres provenaient

d'un élevage et les deux autres vivaient enfermées dans un grenier, sans soins.

En octobre, suite à l'intervention de plusieurs associations de protection animale, 90 animaux maltraités ont été saisis dans l'Ain. La Hardonnerie a accueilli 5 d'entre eux : **4 canards et 1 oie** qui vivaient dans une arrière-cour au milieu des excréments.



L'année 2016 a également vu l'arrivée de Dicey, **une ponette** de 25 ans qui tient désormais compagnie à Bijou, le poney de la ferme.

Enfin, **4 lapines** sont arrivées à la ferme cette année : deux d'entre elles avaient été abandonnées dans un carton et les deux autres vivaient dans un clapier sans litière ni soin. Tous coulent aujourd'hui des jours heureux à La Hardonnerie.

L'hiver 2016-2017 fut marqué par un plan national de prévention contre la grippe aviaire. Pour répondre aux exigences sanitaires en vigueur, les procédures de gestion des poules et palmipèdes de La Hardonnerie ont du être renforcées.

Aménagements

Cette année, la ferme de La Hardonnerie a finalisé sa mise aux normes quant à l'accessibilité aux personnes en situation de handicap. Outre divers travaux de réparation, de réfection et de nettoyage, nous avons installé de nouvelles clôtures pour les parcelles des ovins-caprins, aménagé la laiterie en salle de nettoyage et de préparation des nourrissements et entrepris la construction de nouveaux bureaux.



Pédagogie

1. Accueil et sensibilisation du public

En 2016, 313 personnes dont 148 enfants sont venus visiter La Hardonnerie. Il s'agissait de familles, de donateurs, de groupes scolaires, d'enfants issus de centres de loisirs, de groupes de personnes âgées ou d'adultes en situation de handicap. Six groupes d'enfants (scolaires et centres de loisirs) soit 119 enfants au total, ont suivi les animations pédagogiques proposées à La Hardonnerie.



Pour mieux accueillir et guider les visiteurs, la visite guidée de La Hardonnerie a été adaptée aux spécificités de chaque groupe (public handicapé, personnes âgées, etc.). L'équipe a également conçu 4 animations pour les enfants :

- « A la découverte des animaux d'élevage » : des jeux et une visite interactive de la ferme faisant découvrir aux enfants de 3-6 ans la façon dont les animaux sont élevés ;
- « Sur la piste des animaux » : un conte et des ateliers sensoriels permettant aux 3-6 ans de mieux connaître les animaux de la ferme ;
- « Découvrir les animaux d'élevage autrement » : une visite éducative et participative pour les 6-12 ans ;
- « Sur la piste des animaux » : un jeu de piste destiné aux 6-12 ans pour mieux connaître les animaux de ferme.

2. Edition du livre : « Aujourd'hui, je vais au poulailler ! »

Lors du troisième semestre de l'année 2016 puis en 2017, 2 salariées de La Hardonnerie ont activement participé à la rédaction d'un livre sur les poules à destination des enfants : « Aujourd'hui, je vais au poulailler ! » édité chez Rustikid's.

Création de modules ludiques

Pour l'ouverture en 2016, 4 modules sensoriels ont été créés et installés dans l'espace d'accueil à disposition des familles, des groupes et des personnes handicapées. Ils proposent une approche sensorielle (voir, toucher, sentir) des animaux de ferme.



3. Conception de panneaux pédagogiques

31 panneaux pédagogiques ont été installés le long du sentier de visite. Ils abordent le comportement et les besoins des animaux, présentent les différents systèmes d'élevage et proposent des clés pour adopter une consommation plus responsable et plus respectueuse du bien-être animal. Des panneaux présentent également l'association et ses actions.



Ethologie

Peu de canards d'élevage ont accès à un véritable bassin où se baigner. Si les études scientifiques ont montré que l'accès à un point d'eau était essentiel au bien-être des palmipèdes, peu d'entre elles se sont penchées sur l'impact de la présence d'un véritable bassin, présentant notamment différentes profondeurs. La Hardonnerie proposant plusieurs points d'eau différents, une étude éthologique en collaboration avec le bureau ETRE (spécialisé en éthologie et bien-être animal)



et un étudiant en master d'éthologie, a été lancée pour étudier « les effets de la présence d'un bassin et de sa profondeur sur le comportement des canards et le rôle des influences sociales ». Cette étude a fourni de précieuses informations, notamment sur la profondeur d'eau que les canards préfèrent. Ces résultats seront mis à profit pour l'amélioration des points d'eau de La Hardonnerie.





BILLY JOE, le petit Dalton

CERTIFICAT DE PARRAINAGE

ATTRIBUÉ À :
CLAUDETTE GUILLEMET

En parrainant **Billy Joe**, vous lui permettez de profiter d'une vie heureuse et paisible au sein de La Hardonnerie.
Fait à Metz, le 23 février 2017

Ghislain Zuccolo
Directeur Général de WELFARM

- Ensemble, agissons pour les animaux d'élevage ! -



NANA, la brebis câline

Nana, en compagnie de son frère Tombar, est arrivée très jeune à La Hardonnerie. Chouchoutée par l'équipe, elle a profité de son jeune âge en toute impunité : recevoir les biscuits, ouvrir les portes, sauter sur les visiteurs... Le sé à La Hardonnerie lui convient tout à fait ! Maintenant adulte, Nana a testé assagré, bien intégré dans le groupe de moutons, elle est aussi restée proche de l'homme et n'est jamais avare de câlins.

Parrainage

En 2016, l'équipe de WELFARM a mis en place le principe de parrainage des animaux de La Hardonnerie, en vue de sa mise en œuvre au 1er janvier 2017. En parrainant un animal, le public aide WELFARM à subvenir

à ses besoins, à assurer les soins et l'entretien des installations. En retour, le parrain reçoit régulièrement des nouvelles et des photos de son animal filleul. Il est bien sûr le bienvenu à La Hardonnerie pour le rencontrer. Pour cette première phase, 12 animaux différents pouvaient être parrainés.

Communication

En 2016, La Hardonnerie a mis à jour et diffusé son dépliant touristique. Notre ferme a aussi l'objet d'articles dans le Républicain Lorrain et de plusieurs reportages télévisés :

- un reportage pour France 5 diffusé le 28 février 2017 (« La fin de la souffrance animale ? ») ;

- un reportage pour France 3 Lorraine diffusé le 6 octobre 2016 (« Trois minutes pour la planète ») ;
- un reportage pour la chaîne C8 ;
- plusieurs reportages et articles pour le Républicain Lorrain.





Dicey jouit d'une retraite
bien méritée
à La Hardonnerie



COMMUNICATION

Le département communication vient en soutien des autres départements de WELFARM pour les aider à communiquer auprès des éleveurs, des institutions, du grand public et à vulgariser les argumentaires techniques et scientifiques. Il a également pour mission de donner de la visibilité aux actions menées par WELFARM et de rassembler et animer une communauté autour des valeurs portées par l'association.

Nos missions

Le pôle Communication de l'association construit et pilote la stratégie et le plan de communication des 6 pôles de WELFARM : Campagne, Etudes & Bien-être animal, RSE/RSO, Legs, La Hardonnerie, Administratif, financier et des Ressources Humaines. Les missions du pôle Communication sont donc les suivantes :

- › mettre en place la stratégie de communication dans les médias ;
- › développer les outils nécessaires : identité de marque, charte graphique, plaquettes, communication digitale, sites web, etc ;
- › assurer la visibilité de l'association à travers les relations avec la presse ;
- › veiller à la mise à jour des différents outils et supports de communication (sites web, flyers etc) ;
- › développer, animer, engager les réseaux sociaux ;
- › assurer la publication de la newsletter et la conception de la lettre d'information Champ libre en s'appuyant sur les différents départements pour la rédaction des articles.

Nos actions

Les éditions de WELFARM



Le bulletin trimestriel Champ Libre

En 2016, 4 numéros de Champs Libre (4 pages) ont été envoyés aux membres et donateurs avec les appels de fonds de mars, juin, septembre et décembre. Le Champ Libre est publié parallèlement sur le site web de WELFARM.



La newsletter

14 lettres d'information électroniques relatant « les temps forts de WELFARM » ont été envoyées aux 80 000 abonnés. S'y sont ajoutées 4 « newsletters-appels au don » liées à des faits d'actualité (abattoir du Vigan, intégration du bien-être animal dans le code des marchés public, etc...).



Le catalogue Ivoire et cadons pour la période de Noël

Chaque année à Noël, ce catalogue permet aux donateurs de choisir les combats de l'association qui leur tiennent le plus à cœur et auxquels ils veulent affecter leur don (nourrir un animal de La Hardonnerie, lutter contre l'élevage intensif, etc...).

Nos publications sur le Web



61 ACTUALITÉS
publiées sur notre
site web



334 PUBLICATIONS
sur notre page
Facebook



442 TWEETS
publiés sur notre
compte Twitter



4 VIDÉOS diffusées
sur la chaîne
YouTube **WELFARM**
TV : 2 teasers de
campagne, une
présentation de
l'association et un
appel de fonds.

130 000 INTERNAUTES
ont visité le site web de **WELFARM** en 2016

En mai 2016, WELFARM lançait son compte Twitter. A la fin de l'année 2016, il comptait déjà 434 abonnés. Nous avons également créé un compte Instagram (consacré à la photo) et LinkedIn (destiné aux professionnels).

Le site web de WELFARM a été relooké et son contenu enrichi notamment d'une page « presse » où les journalistes peuvent télécharger communiqués et dossiers de presse et d'une page spéciale « élections ». Le site web de La Hardonnerie a quant à lui été finalisé. Des campagnes Google Adwords ont également été lancées : elles permettent de faire de la publicité sur Google afin de récolter plus de dons et d'augmenter la visibilité de l'association.

En 2016, le pôle Communication a également enrichi et réorganisé sa photothèque et créé une vidéothèque mettant en valeur les animaux de La Hardonnerie. Depuis août 2016, il a aussi engagé un travail en profondeur pour renforcer la sécurisation de ses sites web.



Les encarts dans les magazines

En tant qu'association, WELFARM a bénéficié d'offres spéciales d'insertion publicitaire. Une page consacrée à La Hardonnerie a ainsi été publiée dans *la Revue des parents* et une autre sur les legs dans le magazine *30 Millions d'Amis*.

Le département Communication au service des autres départements de WELFARM

En collaboration avec les autres départements de WELFARM, le pôle Communication conçoit l'ensemble des supports émanant de l'association.

Pour le pôle Campagnes :

› #COUIC2018 :

En 2016, WELFARM a lancé une campagne contre la castration à vif des porcelets qui a eu de nombreuses retombées dans la presse et auprès du grand public. Pour cela, le pôle Communication a mis au point tous les supports permettant de relayer la campagne :

- sur le terrain avec la création d'affiches, de flyers, de bâches et de stop trottoirs
- sur le web avec la création d'un mini-site sur lequel les internautes peuvent visionner la vidéo « De quoi a peur ce porcelet ? », s'informer sur les alternatives et signer la pétition contre la castration. Un macaron COUIC a aussi été inséré sur la page d'accueil du site de WELFARM ;
- sur les réseaux sociaux Facebook et Twitter ;
- auprès des journalistes avec la conception et la diffusion de plusieurs communiqués et d'un dossier de presse approfondi sur la castration et ses alternatives.



➤ #VIEDEDINDE

Le pôle Communication a créé deux mini-sites web (l'un pour les appels au don et l'autre pour signer une pétition) sur lequel les internautes peuvent regarder une vidéo résumant l'objectif de la campagne. Le pôle a également conçu une bannière pour les réseaux sociaux, des communiqués et dossiers de presse pour les journalistes, un flyer « consom'acteur » et tout le dispositif nécessaire à la campagne sur le terrain (affiches, bâches, stop trottoirs, etc.).

Au cours de l'année 2016, le pôle Communication a également conçu les supports pour les campagnes ponctuelles de WELFARM : foie gras, Chandeleur (sur les œufs), Pâques.

Du fait du développement de notre réseau de bénévoles, le pôle Communication a également veillé au réapprovisionnement des stands et conçu des brochures d'information pour les correspondants et les bénévoles.



Pour le pôle Legs :

En juin 2016, WELFARM a participé au Congrès des notaires de France à Nantes afin de rencontrer les professionnels, leur présenter notre association et les informer sur ses activités. A cette occasion, les principales actions du pôle Communication ont été :

- la mise en place d'un concept et d'une identité graphique pour le pôle legs (photos, visuels, codes couleur, etc.), la création d'une brochure legs, donations et assurances-vie, la conception et la distribution de 60 000 flyers (distribués lors du Congrès des notaires ainsi que dans plus de 500 études de notaire et dans l'appel de fonds envoyé en juillet à nos donateurs)



- la conception d'outils de communication (roll-ups, goodies...);
- la publication d'une page institutionnelle dans le DEFRENOIS (Hors-série spécial Congrès des notaires), le Guide du don et legs (avec une bannière sur leur site web) et le Guide des associations et fondations Lexis, le magazine 30 Millions d'Amis (en mai et en juin) et la revue Intérêts privés (en janvier et en mai).

Pour le pôle Collecte de fonds :

Le pôle Communication gère et développe les collectes de fonds en élaborant et en gérant le plan annuel de collecte papier et digital et son budget, en mettant en œuvre les campagnes d'appel au don et leur suivi, et en supervisant l'ensemble des prestataires (graphistes, agences, imprimeurs, etc).



#VIEDEDINDE : la campagne en faveur des dindes fut lancée fin novembre 2016 via deux mini-site web dont l'un réservé exclusivement à l'appel au don. En soutien, 7 newsletters électroniques ont été envoyées par mail aux 80 000 abonnés ainsi qu'un appel au don par courrier.



#COUIC2018 : grâce à un mini-site web lancé en mai 2016 et consacré au don, la campagne contre la castration à vif des porcelets fut très active et soutenue par un plan de communication liant e-mails de sollicitation et réseaux sociaux.

Un appel de fonds papier "spécial Noël" « Aidez les animaux de la ferme pendant l'hiver » a été envoyé par courrier pour soutenir La Hardonnerie. WELFARM s'est également fait le relais de la campagne d'Eurogroup for Animals #STOPHETRUCKS.

Pour La Hardonnerie :



Le pôle Communication a finalisé et édité la brochure de présentation de la ferme et de ses animaux, participé à la création des panneaux pédagogiques et préparé l'opération Parrainage lancée en janvier 2017.

WELFARM dans les médias

En 2016, notre association a fait l'objet de plus de 200 publications dans la presse, dont presque un quart grâce à la campagne #COUIC2018. En effet, avec la censure de sa campagne d'affichage, WELFARM a profité d'une grande visibilité dans les médias. Des groupes de pression ont voulu étouffer notre campagne contre la castration à vif des porcelets. Au lieu de cela, cette dernière a trouvé un écho médiatique hors du commun.



JANVIER

- › **Janvier 2016 :**
Terroirs de Rhône-Alpes, *Le groupe Provençia mise sur la viande d'excellence*
- › **29 janvier 2016 :**
Le Petit Journal éd. Gers, *Animation avec l'association WELFARM à Carrefour*

FÉVRIER

- › **5 février 2016 :**
Le Petit Journal éd. Gers, *Tout sur les poules pondeuses*
- › **23 février 2016 :**
Europe 1, *Un label bio change-t-il les méthodes d'abattage ?*
- › **27 février 2016 :**
La France Agricole, *Des associations somment le Premier ministre de prendre des mesures fortes*

MARS

- › **13 mars 2016 :**
Le Républicain Lorrain, Metz : « *Pour la vidéosurveillance dans les abattoirs* »
- › **16 mars 2016 :**
Ouest France, *Bien choisir ses oeufs, pour le bonheur des poules*
Ouest France, *WELFARM milite pour la protection des animaux de ferme*
- › **17 mars 2016 :**
Presse Océan, « *Promouvoir le bien-être des animaux d'élevage* »
- › **19 mars 2016 :**
Presse Océan, *Petit-Mars : reconnaître les oeufs*
- › **23 mars 2016 :**
Ouest France, *WELFARM conseille les clients pour choisir les oeufs*
Presse Océan, *Pour un élevage respectueux*
- › **27 mars 2016 :**
DNA, *WELFARM se mobilise pour les poules pondeuses*
- › **28 mars 2016 :**
France 3 Alpes, *Manifestation pour le bien-être des poules pondeuses à Chambéry*
France Bleu Pays de Savoie, *Chambéry : une association dénonce le sort des poules pondeuses en cage*
- › **29 mars 2016 :**
Le Dauphiné Libéré, *69% des poules sont élevées en cages*
Libération, *Maltraitance en série dans les abattoirs*

AVRIL

- › **1 avril 2016 :**
La Dépêche du Midi, *L'association WELFARM en quête de bénévoles*
- › **12 avril 2016 :**
Le Figaro, *Les supermarchés abandonnent peu à peu les oeufs de poules élevées en batterie*

MAI

- › **Mai 2016 :**
Réussir Aviculture, *Ebene, un outil de progrès*
- › **6 mai 2016 :**
Les Marchés, *Sur l'agenda des VIP*
- › **12 mai 2016 :**
Agra Fil, *Abattoir : une France jugée « à la traîne » par les défenseurs des animaux*
Le Républicain Lorrain, *Un week-end dédié à la conservation*
- › **13 mai 2016 :**
DNA, *Grand week-end à Sainte-Croix*
Ouest France, *Comment améliorer le bien-être en abattoir ?*
- › **16 mai 2016 :**
Agra Presse, *Des nouvelles propositions pour améliorer le bien-être dans les abattoirs*
France 3 Lorraine, *Parc animalier de Sainte-Croix : un grand week-end pour la protection des animaux*
Le Républicain Lorrain, *La préservation de la nature trône au Parc animalier*
- › **18 mai 2016 :**
Le Berry Républicain, *WELFARM plaide pour les porcelets*
France Bleu Loire Océan, *Cause animale : une pétition contre la castration à vif des porcelets*
L'indicateur, *Renescure*
- › **19 mai 2016 :**
Ouest France, *WELFARM fait une halte dimanche, place du Jet-d'Eau*
- › **20 mai 2016 :**
La Vienne Rurale, *Nouvelles propositions pour améliorer le bien-être dans les abattoirs*
Le Sillon, *De nouvelles propositions*
- › **21 mai 2016 :**
La Dépêche Vétérinaire, *De nouvelles propositions pour améliorer le bien-être dans les abattoirs*
- › **23 mai 2016 :**
Ouest France, *A Alençon, Paillasson dit non à la castration à vif des cochons !*
- › **24 mai 2016 :**
Ouest France, *Ils dénoncent la castration à vif des porcelets*
- › **26 mai 2016 :**
Le Journal du Pays Yonnais, *Contre la castration à vif des porcelets*
- › **27 mai 2016 :**
L'Echo de l'Ouest, *Une association déplore la castration des porcs à vif*
Le Sillon, *Les députés font de nouvelles propositions pour les conditions d'abattage*

JUIN

- › **10 juin 2016 :**
La France Agricole,
*Les alternatives à
la castration des
porcelets*

JUILLET

- › **Juillet/Août 2016 :**
Lyon Capitale, *L214 : les lyonnais qui font
trembler la filière viande*
- › **7 juillet 2016 :**
Plein Champ, *WELFARM a recueilli 110 000
signatures contre la castration des porcelets*
- › **Juillet/Août 2016 :**
Réussir Porcs, *WELFARM recueille 110 000
signatures contre la castration des porcelets*
- › **19 juillet 2016 :**
The Meat Site, *AHDB Pork weekly export
bulletin*
- › **23 juillet 2016 :**
Presse Océan, « *Un rejet croissant* »
- › **29 juillet 2016 :**
Topito, *Top 9 des projets à financer en
crowdfunding ce mois-ci avec Ulule (#6)*
- › **30 juillet 2016 :**
Revue LFDA, *Pour en finir avec la castration à
vif des porcelets*

AOÛT

- › **12 août 2016 :**
UP le Mag, *Viande bio, locale ou les deux : le
guide des labels*
- › **19 août 2016 :**
Le Dauphiné Libéré, *Agenda*
- › **20 août 2016 :**
L'Alsace, *Non à la castration à vif des porcelets*
Le Dauphiné Libéré, *Agenda*
- › **21 août 2016 :**
DNA, *Être plus humain avec les cochons*
- › **25 août 2016 :**
Le Journal de Meurthe-et-Moselle, *Les
animaux revivent à La Hardonnerie*
- › **29 août 2016 :**
France Bleu Lorraine Nord, *Transport
d'animaux : une pétition pour limiter les heures
sur la route*
Le Huffpost, *Castration à vif des porcelets :
l'affiche que la Bretagne ne veut pas voir*
Reporterre, *Une campagne contre la castration
à vif des porcelets censurée dans l'ouest de la
France*
- › **30 août 2016 :**
Agra Fil, *WELFARM déplore l'annulation de sa
campagne contre la castration des porcelets*
Le Paysan Breton, *WELFARM déplore
l'annulation de sa campagne contre la
castration des porcelets*
Les Marchés, *Porc : WELFARM déplore
l'annulation de sa campagne contre la
castration des porcelets*
Positiv, *Castration à vif des porcelets : la
campagne WELFARM censurée ?*
Le Républicain Lorrain, *Animaux d'élevage :
manif rue Serpenoise*
Ouest France, *Castration : la campagne qui fait
« couic »*

SEPTEMBRE

- › **Septembre 2016 :**
Science & Vie Découvertes, *Comment font les poules pour ne pas écraser leurs oeufs ?*
- › **1 septembre 2016 :**
Ouest France, *Une campagne d'affichage qui fait parler*
L'Agriculteur Normand, *WELFARM déplore l'annulation de sa campagne contre la castration*
- › **2 septembre 2016 :**
Le Progrès l'Hebdo du Finistère, *Le Chiffre*
- › **6 septembre 2016 :**
L'Est Républicain, *Portraits de ferme*
- › **9 septembre 2016 :**
30 Millions d'Amis, *Bien-être animal : une campagne d'affichage interdite dans la Sarthe*
Le Figaro, *Une campagne contre la castration à vif des porcelets censurée dans l'Ouest*
Le Maine Libre, *Une campagne contre la castration à vif des porcelets censurée*
Le Parisien, *Bien-être animal : une campagne d'affichage interdite dans la Sarthe*
Notre Temps, *Bien-être animal : une campagne d'affichage interdite dans la Sarthe*
Ouest France, *Bien-être animal : une campagne d'affichage interdite dans la Sarthe*
Paris Normandie, *Bien-être animal : une campagne d'affichage interdite dans la Sarthe*
AFP, *Bien-être animal : une campagne d'affichage interdite dans la Sarthe*
Web Agri, *Des affiches dénonçant la castration des porcelets interdite dans l'Ouest*
- › **10 septembre 2016 :**
Agrison, *Une campagne d'affichage interdite dans la Sarthe*
France 3 Bretagne, *Une publicité contre la castration à vif des porcelets interdite en Bretagne*
La Provence, *Une campagne d'affichage interdite dans la Sarthe*
Le Journal de la Haute-Marne, *Bien-être animal : une campagne d'affichage interdite dans la Sarthe*
Le Maine Libre, *Castration des porcelets : une campagne interdite*
Midi Libre, *Telex*
Ouest France, *Une campagne d'affichage interdite dans l'Ouest*
La Dépêche de Tahiti, *Bien-être animal : une campagne d'affichage interdite dans la Sarthe*
- › **11 septembre 2016 :**
Courrier Picard, *On castré bien (et à vif !) les porcelets*
- › **12 septembre 2016 :**
La Correspondance de la Publicité, *Informations diverses*
Le Journal de l'Environnement, *Une campagne sur la castration à vif des porcelets censurée*
- › **13 septembre 2016 :**
Euractiv, *Une campagne sur la castration à vif des porcelets censurée*
- › **14 septembre 2016 :**
20 Minutes, *Bretagne : l'affiche qui fait couiner les éleveurs de porcs*

SEPTEMBRE

- › **16 septembre 2016 :**
L'Avenir Agricole, Castration à vif des porcelets : une campagne d'affichage interdite
- › **20 septembre 2016 :**
20 Minutes, La vidéosurveillance dans les abattoirs serait-elle vraiment efficace ?
RMC, Faut-il instaurer la vidéosurveillance dans les abattoirs ?
- › **21 septembre 2016 :**
La France Agricole, Les associations « welfaristes » regrettent que les députés n'aient pas davantage serré la vis
- › **22 septembre 2016 :**
L'Est Républicain, Pour sortir
Ouest France, La Ligue des droits de l'Homme dénonce une censure
L'Est Républicain, Elevage et consommation
- › **23 septembre 2016 :**
L'Est Républicain, Pour sortir
L'Eclair, Journée mondiale des animaux
La République des Pyrénées, Journée mondiale des animaux
L'Est Républicain, Conférences
La Terre de chez nous, Sortir...
L'Est Républicain, Bien-être des animaux
Néoplanète, Une pratique barbare pour éviter les odeurs
- › **29 septembre 2016 :**
La Terre d'abord, La Commission d'enquête parlementaire et les associations
Le Maine Libre, Pourquoi ils castrent à vif les porcelets
La Semaine, L'interview qui pique de Pauline di Nicolantonio

OCTOBRE

- › **Octobre 2016 :**
Que Choisir, Animaux d'élevage : mieux assurer leur bien-être
30 Millions d'Amis, Bénévole pour aider et agir
- › **2 octobre 2016 :**
France 3 Lorraine, Pour le bien-être animal
- › **4 octobre 2016 :**
Le Républicain Lorrain, Pensons aux animaux d'élevage !
- › **7 octobre 2016 :**
Ouest France, Loisirs, sports (Agenda)
- › **8 octobre 2016 :**
L'Echo Républicain, Une campagne annulée dans la Sarthe / Les Marchés, Sur l'agenda des VIP (Agenda)
- › **15 octobre 2016 :**
Presse Océan, Action de WELFARM
- › **17 octobre 2016 :**
Le Combat Syndicaliste, La mort digne du bétail
- › **19 octobre 2016 :**
Les Jours, L'empire de la barbaque
- › **28 octobre 2016 :**
Le Parisien Magazine, Les caméras dans les abattoirs

NOVEMBRE

- › **4 novembre 2016 :**
La Montagne, *Réactions* / Le Populaire du Centre, « *Tout dévoiler, coûte que coûte* »
- › **16 novembre 2016 :**
L'Express, *La cause animale est absente de la présidentielle*
- › **18 novembre 2016 :**
Terra, « *Regards croisés* » sur le bien-être animal : parlons-en !
- › **23 novembre 2016 :**
Le Journal de l'Environnement, *Les animaux au coeur de la campagne*
- › **24 novembre 2016 :**
La France Agricole, *Coup de projecteur sur les conditions d'élevage des dindes* / Radio Concordia Aquitaine
- › **25 novembre 2016 :**
Sud Ouest, *Présidentielle et législatives 2017 : les 30 propositions de 26 ONG pour la cause des animaux*
- › **28 novembre 2016 :**
Paysan Breton, « *Le bien-être animal : parlons-en !* »

DECEMBRE

- › **2 décembre 2016 :**
Le Dauphiné Libéré, *Ça se passe près du Nord-Isère* / *Région Express*
- › **5 décembre 2016 :**
Le Paysan Breton, *La fin du match bien-être animal n'est pas sifflée*
- › **7 décembre 2016 :**
France 3 Lorraine, *Les conditions de vie des dindes*
- › **8 décembre 2016 :**
Terra, *Alimentation et bien-être animal : trouver des compromis*
- › **9 décembre 2016 :**
L'Est Républicain, *Elevage des dindes : étape nancéienne pour WELFARM*
- › **11 décembre 2016 :**
Terra, *Alimentation et bien-être animal : trouver des compromis*
- › **12 décembre 2016 :**
Défense Paysanne du Lot, « *Engagez-vous, votez...* » / Terra, *Alimentation et bien-être animal : trouver des compromis*
- › **13 décembre 2016 :**
Sud Ouest, *Télévision*. « *Les animaux ont-ils des droits ?* » Ce soir, Arte ouvre le débat
- › **19 décembre 2016 :**
Dernières Nouvelles d'Alsace, *Contre l'élevage intensif des dindes*
- › **20 décembre 2016 :**
Huffington Post, *Ce que pense Daisy, rescapée d'un élevage industriel de dindes, des fêtes de Noël* / L'Alsace, « *Faites le bon choix, privilégiez une dinde bio !* »

DECEMBRE

› **21 décembre 2016 :**

La France Agricole, *Carrefour s'engage à son tour à abandonner les oeufs de poules en cage* / Huffington Post, *Carrefour va arrêter de vendre des oeufs de poules élevées en cage* / LSA, *Carrefour s'engage pour les poules pondeuses* / Les Marchés, *Oeufs alternatifs : Carrefour s'engage*

› **22 décembre 2016 :**

Bio à la Une, *Les supermarchés Carrefour ne vendront plus d'oeufs de poules élevées en cage* / Fémininbio, *Carrefour arrête de vendre des oeufs de poules élevées en cage* / One Heart, *Carrefour de vendra plus d'oeufs de poules élevées en cage* / Réponse Conso, *Carrefour ne vendra plus d'oeufs de poules élevées en cage* / Réussir Aviculture, *L'éthique animale oriente les marchés* / Le Journal de Saône-et-Loire, *Carrefour s'engage pour ses oeufs*

› **23 décembre 2016 :**

Process Alimentaire, *Oeufs de poules élevées en plein air et mesures de protection des élevages* / Direct Matin Lille Plus, *Des dindes défendues* / La Voix du Nord, *Contre les dindes mal élevées* / Science & Vie Junior, *Cessons de traiter des bêtes !*

› **24 décembre 2016 :**

La Voix du Nord, *WELFARM alerte sur les conditions d'élevage des dindes* / Nord Eclair, *WELFARM alerte sur les conditions d'élevage des dindes*

› **26 décembre 2016 :**

France 3 Champagne-Ardenne, *Reims : opération de sensibilisation contre l'élevage intensif de dindes*

› **28 décembre 2016 :**

L'Ardennais, *Dindes en détresse* / L'Union, *Dindes en détresse*

› **29 décembre 2016 :**

L'Echo, *Privilégier la qualité à la quantité.*





LA RECHERCHE DE FINANCEMENTS

Dons, Legs, Donations et Assurances-vie

L'association WELFARM agit grâce à la générosité publique. Ses ressources proviennent des dons, legs, donations et assurances-vie. Ces libéralités donnent droit, selon les cas, à une réduction d'impôts, une exonération des droits de succession ou de mutation.

En 2016, WELFARM a adressé huit appels de fonds à ses membres et donateurs et réalisé deux campagnes de prospection pour augmenter le nombre de ses sympathisants. Afin de développer ses financements, l'association a également organisé un appel de fonds digital en fin d'année.



Pour assurer la pérennité de l'association, il est important de diversifier ses sources de financement. Dans cette perspective, un travail de réflexion fut mené en 2015 afin d'assurer le développement de WELFARM également par le biais de legs, donations et assurances-vie.

En 2016, les legs, donations et assurances-vie se sont élevés à 192 519 € contre 223 183 € en 2015.

Nous avons ainsi participé au Congrès des Notaires de France qui s'est tenu à Nantes, du dimanche 5 juin au mercredi 8 juin 2016.



Rachel Neger, Chargée des Relations Testateurs et Legs, sur le stand de WELFARM, quelques minutes avant l'ouverture des portes du congrès.





RAPPORT FINANCIER

Le mot du trésorier

Une nouvelle fois, le résultat de WELFARM de 2016 est bénéficiaire, bien qu'en baisse de 56% par rapport à l'exercice précédent. C'est le fruit d'une gestion rigoureuse des fonds issus de votre générosité. En effet, les dons collectés en 2016 battent un nouveau record : ils s'établissent à près de 1.600 K€, en progression de 19.5% par rapport à l'année dernière.

Vous êtes chaque année plus nombreux à défendre le sort des animaux d'élevage, à donner pour que leurs conditions d'existence s'améliorent. Votre intérêt pour La Hardonnerie est lui aussi très marqué avec des dons multipliés par deux (379 K€ en 2016 contre 186 K€ en 2015 soit une progression de 103%). Ce projet ambitieux prend forme grâce à vous et de nombreux animaux connaissent une seconde vie heureuse.

Les dépenses sont maîtrisées dans un contexte de développement de l'association qui engendre un renforcement de l'équipe, et de ce fait augmente le poids des charges de personnel, pour permettre à WELFARM de parler plus fort, d'engager un dialogue constructif avec les acteurs de la filière d'élevage et de défendre le sort des animaux d'élevage. Globalement les dépenses évoluent à peu près au même rythme que les recettes (22%).

Les équilibres du bilan sont sensiblement les mêmes que l'année dernière avec un fonds de roulement net global élevé, un dégageant en fonds de roulement structurel et une trésorerie qui s'élève à près de 1.2 M€, en hausse de 13%. L'endettement de WELFARM est en baisse de 15%. Les emprunts s'élèvent à 507 K€ et ne représentent que 17% des capitaux propres.

WELFARM a continué à investir en 2016. En premier lieu, pour assurer la sécurité de son système d'information qui avait été jugée très fragile à l'issue d'un audit informatique. Plus de 40 K€ ont été affectés à ce programme. En second lieu, la signalétique a été installée à La Hardonnerie dans la perspective de son ouverture au public. Enfin, un véhicule Renault Scénic a été acquis pour faciliter les déplacements qui supposent le transport de matériel, par exemple pour les campagnes de sensibilisation et d'information du public sur les lieux de consommation, lors de la tenue de stands ou dans le cadre de participation à des salons.

Nous poursuivons notre démarche visant à développer les legs forts de près de 200 K€ en 2016. Ces ressources devraient nous permettre à terme de réduire nos coûts de recherche de dons. Plusieurs investissements ont été réalisés en ce sens et en particulier la participation de WELFARM pour la 1^{ère} fois au Congrès des notaires de France qui s'est tenu à Nantes en juin 2016 et où nous avons reçu un accueil très favorable.

Nous comptons sur votre générosité sans relâche pour agir à vos côtés en faveur d'une meilleure prise en compte du bien-être des animaux d'élevage qui sont au cœur de nos préoccupations quotidiennes.



Grâce à la mobilisation de tous, nous pourrons continuer nos actions ensemble.

De tout cœur, un immense merci.

Le trésorier
Cyril Poignard

Présentation des comptes annuels et du Compte Emplois / Ressources (CER)

Bilan au 31/12/2016

ACTIF NET	2016	2015	Ecart N/N-1 (€)	Ecart N/N-1 (%)	PASSIF	2016	2015	Ecart N/N-1 (€)	Ecart N/N-1 (%)
Immobilisations incorporelles	//	//	//	0%	Fonds propres				
Immobilisations corporelles					Fonds associatifs	156.134 €	156.134 €	//	0%
Terrains	329.433 €	329.433 €	//	0%	Réserves	2.210.783 €	1.886.511 €	324.272 €	17%
Constructions	1.842.817 €	1.943.022 €	-100.205 €	-5%					
Installations techniques matériel et outillage industriels	13.943 €	14.496 €	-553 €	-4%					
Autres immobilisations corporelles	99.720 €	41.010 €	58.710 €	143%	Résultat de l'exercice	141.242 €	324.272 €	-183.030 €	-56%
Immobilisations en cours	16.201 €	8.717 €	7.484 €	86%					
Immobilisations financières					Autres fonds associatifs				
Autres titres immobilisés	47 €	47 €	//	0%	Subventions d'investissement	11.402 €	11.881 €	-479 €	-4%
Autres immobilisations financières	163.531 €	160.726 €	2.805 €	2%					
ACTIF NET IMMOBILISE	2.465.692 €	2.497.451 €	-31.759 €	-1%	FONDS PROPRES	2.519.561 €	2.378.798 €	140.763 €	6%
					Fonds dédiés	457.245 €	429.876 €	27.369 €	6%
Stocks et en cours	//	//	//	0%	Dettes (à moins d'un an)				
Avances et acomptes versés sur commandes	6.514 €	//	6.514 €	100%	Emprunts et dettes auprès d'établissements de crédit	506.776 €	595.262 €	-88.486 €	-15%
					Emprunts financiers divers	1.000 €	1.000 €	//	0%
Créances					Dettes fournisseurs et comptes rattachés	116.250 €	113.814 €	2.436 €	2%
Autres créances	27.432 €	25.645 €	1.787 €	7%	Dettes fiscales et sociales	129.827 €	98.553 €	31.274 €	32%
Valeurs mobilières de placement	376.845 €	376.045 €	800 €	0%	Dettes sur immobilisations et comptes rattachés	766 €	27.913 €	-27.147 €	-97%
Disponibilités	817.825 €	720.534 €	97.291 €	14%	Autres dettes	1.885 €	//	1.885 €	100%
Charges constatées d'avance	40.677 €	30.566 €	10.111 €	33%	Produits constatés d'avance	1.675 €	5.025 €	-3.350 €	-67%
ACTIF CIRCULANT	1.269.293 €	1.152.790 €	116.503 €	10%	DETTES	758.179 €	841.566 €	-83.388 €	-10%
TOTAL GENERAL	3.734.985 €	3.650.241 €	84.744 €	2%	TOTAL GENERAL	3.734.985 €	3.650.241 €	84.744 €	2%

(en euros)

Compte Emplois / Ressources au 31/12/2016 (CER)

COMPTES D'EMPLOIS/RESSOURCES POUR L'ANNÉE 2016					
Total des EMPLOIS			Total des RESSOURCES		
EMPLOIS DE L'EXERCICE	COMPTE DE RESULTAT 2016	AFFECTATION PAR EMPLOIS DES RESSOURCES COLLECTEES AUPRES DU PUBLIC UTILISEES SUR 2016	RESSOURCES DE L'EXERCICE	COMPTE DE RESULTAT 2016	SUIVI DES RESSOURCES COLLECTEES AUPRES DU PUBLIC ET UTILISEES EN 2016
MISSIONS SOCIALES	924.742 €	871.841 €	REPORT DES FONDS NON AFFECTES ISSUS DE LA GENEROSITE PUBLIQUE DES ANNEES ANTERIEURES		1.016.616 €
→ dont actions réalisées en France	924.742 €	871.841 €	RESSOURCES COLLECTEES AUPRES DU PUBLIC	1.795.513 €	1.795.513 €
→ dont actions réalisées à l'étranger	//	//	1 - Dons et legs collectés	1.787.601 €	1.787.601 €
FRAIS DE RECHERCHE DE FONDS	379.208 €	374.473 €	→ dons manuels non affectés (affectation non stipulée par le donateur)	1.215.868 €	1.215.868 €
			→ dons affectés à « La Hardonnerie » (affectation stipulée par le donateur)	379.214 €	379.214 €
			→ legs et autres libéralités non affectés	192.519 €	192.519 €
			2 - Autres produits liés à l'appel à la générosité du public (adhésions)	7.912 €	7.912 €
FRAIS DE FONCTIONNEMENT	441.494 €	380.589 €	AUTRES FONDS PRIVES	//	
→ dont dépenses de communication	130.649 €		SUBVENTIONS ET AUTRES CONCOURS PUBLICS	70.686 €	
		1.626.903 €	AUTRES PRODUITS	46.857 €	
			CESSION IMMOBILISATIONS CORPORELLES	1.000 €	
TOTAL DES EMPLOIS DE L'EXERCICE INSCRITS AU COMPTE DE RESULTAT	1.745.445 €		TOTAL DES RESSOURCES DE L'EXERCICE INSCRITES AU COMPTE DE RESULTAT	1.914.055 €	
DOTATIONS AUX PROVISIONS	//		REPRISE DES PROVISIONS	0 €	
ENGAGEMENTS A REALISER SUR RESSOURCES AFFECTEES	75.000 €		REPORT DES RESSOURCES AFFECTEES NON UTILISEES DES EXERCICES ANTERIEURS	47.632 €	
EXCEDENT DE RESSOURCES DE L'EXERCICE	141.242 €		VARIATION DES FONDS DEDIES COLLECTES AUPRES DU PUBLIC		- 27.368 €
			INSUFFISANCE DE RESSOURCES DE L'EXERCICE		
TOTAL GÉNÉRAL	1.961.687 €		TOTAL GÉNÉRAL	1.961.687 €	1.768.145 €
Part des acquisitions d'immobilisations brutes de l'exercice financées par les ressources collectées auprès du public		80.118 €			
Neutralisation des dotations aux amortissements des immobilisations financées à compter de la première application du règlement par les ressources collectées auprès du public		6.405 €			
Total des emplois financés par les ressources collectées auprès du public		1.700.616 €	Total des emplois financés par les ressources collectées auprès du public		1.700.616 €
			SOLDE DES RESSOURCES NON AFFECTEES ISSUES DE LA GENEROSITE PUBLIQUE NON UTILISEES EN FIN D'EXERCICE		1.084.145 €

Compte de résultat au 31/12/2016

COMPTE DE RESULTAT 2016									
Total des PRODUITS					Total des CHARGES				
	AU 31 DÉCEMBRE 2016	AU 31 DÉCEMBRE 2015	ECART N/N-1 (€)	ECART N/N-1 (%)		AU 31 DÉCEMBRE 2016	AU 31 DÉCEMBRE 2015	ECART N/N-1 (€)	ECART N/N-1 (%)
DONS	1.595.082 €	1.334.485 €	260.597 €	19,53%	ACHATS DE MARCHANDISES & PS	90.404 €	79 580 €	10 824 €	13,60%
LEGS, DONATIONS & ASSURANCES- VIE	192.519 €	223.183 €	-30.664 €	-13,74%	LOYERS ET CHARGES/ TAXES IMMO	34.195 €	26 979 €	7 216 €	26,75%
ADHÉSIONS	7.912 €	9.430 €	-1.518 €	-16,10%	SONDAGES/SALONS/ PUBLICITÉ/DOC	68.324 €	30 304 €	38 020 €	125,46%
VENTES DE MARCHANDISES	3.111 €	3.876 €	-765 €	-19,74%	DÉPLIANTS/VIDÉOS	121.102 €	103 850 €	17 252 €	16,61%
PRODUCTION VENDUE DE BIENS ET SERVICES	26.992 €	30.690 €	-3.698 €	-12,05%	DÉPLACEMENTS/ MISSIONS	40.557 €	29 018 €	11 539 €	39,76%
PRODUCTION IMMO. CORPORELLES	//	29.187 €	-29.187 €	-100,00%	AFFRANCHISSEMENT/ TÉLÉPHONE	172.898 €	162 270 €	10 628 €	6,55%
SUBVENTION COMMUNE/ RÉGION	757 €	362 €	395 €	109,12%	AUTRES CHARGES	293.814 €	270 280 €	23 534 €	8,71%
AIDES À L'EMPLOI	69.450 €	58.782 €	10.668 €	18,15%	SALAIRES ET CHARGES ASSIMILÉES	791.609 €	644 278 €	147 331 €	22,87%
TRANSFERTS DE CHARGES D'EXPLOITATION	2.679 €	2.455 €	224 €	9,12%	AMORTISSEMENTS	118.182 €	67 271 €	50 911 €	75,68%
PRODUITS FINANCIERS	10.644 €	10.988 €	-344 €	-3,13%	CHARGES FINANCIÈRES	10.699 €	12 036 €	- 1 337 €	-11,11%
PRODUITS GESTION COURANTE ET EXCEPT.	4.909 €	314 €	4.595 €	1463,38%	CHARGES EXCEPTIONNELLES	38 €	//	38 €	100,00%
					IMPÔTS	3.623 €	3 501 €	122 €	3,48%
REPORT RESSOURCES/ DONS NON UTILISÉS	47.632 €	49.887 €	-2.255 €	-4,52%	ENGAGEMENTS À RÉALISER / DON AFFECTÉ À LA HARDONNERIE	75.000 €	//	75.000 €	100,00%
Total des produits	1.961.687 €	1.753.639 €	208.048 €	11,86%	Total des charges	1.820.445 €	1.429.367 €	391.078 €	27,36%
					Excédent de l'exercice	141.242 €	324.272 €	-183.030 €	-56,44%

Analyse des résultats

L'exercice comptable clos au 31 décembre 2016 dégage un excédent de 141.242€. Il a été décidé lors de l'Assemblée Générale du 7 juillet 2017 d'affecter cet excédent sur le compte « Autres réserves », dans « les ressources non affectées et non engagées ».

L'association a pour politique de veiller à toujours disposer d'une trésorerie correspondant à au moins neuf mois de fonctionnement, et ce afin de faire face à une éventuelle baisse de ses ressources. La politique budgétaire de WELFARM permet de garantir la continuité de ses activités, et notamment de subvenir aux besoins des animaux de La Hardonnerie. De plus, ces fonds permettront à l'association de mener à bien des projets à court et moyen terme.

La situation tant comptable que financière de WELFARM-Protection mondiale des animaux de ferme est saine et illustre une bonne gestion de ses ressources et de ses emplois.

Emploi des ressources

Les dépenses de l'association sont ventilées entre les trois grands postes suivants : missions sociales, frais de recherche de fonds et frais de fonctionnement.

Les dépenses concernant les missions sociales couvrent les campagnes de sensibilisation (auprès du grand public, des étudiants, des scolaires, etc.) et la réalisation de dossiers techniques et scientifiques par des éthologues et ingénieurs agronomes. Ces dépenses permettent aussi à WELFARM de mettre en place des actions avec pugnacité auprès des politiques, des éleveurs et des professionnels de l'agroalimentaire dans le but de faire interdire certaines pratiques (comme l'élevage en cage ou les mutilations) et plus largement, de faire évoluer les pratiques et la réglementation vers une meilleure prise en compte du bien-être des animaux d'élevage. Enfin, ces dépenses nous ont permis de créer un parcours pédagogique autour des 200 animaux de ferme issus de l'élevage intensif ou victimes de maltraitance, que nous recueillons à La Hardonnerie, notre ferme en Meuse. Ce parcours a pour objectif de sensibiliser les visiteurs, petits et grands, et d'éveiller les consciences. Des études éthologiques ont également été mises sur pied à La Hardonnerie afin de déterminer, par exemple, quelle hauteur de perchoir les poules préféreraient.

En 2016, ce poste s'élève à 924.742 € contre 708.931 € en 2015, soit une augmentation de 215.811 € (+30%), ce qui traduit un accroissement très important de toutes les activités, missions et combats menés par WELFARM.

Les frais de recherche de fonds et de suivi des collectes s'élèvent à 379.208 € en 2016 contre 325.636 € en 2015. Ce delta de 53.572 € représente un écart, maîtrisé, qui a permis à WELFARM de multiplier ses actions ces dernières années.

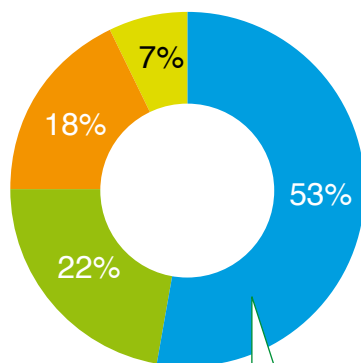
Les frais de fonctionnement concernent les dépenses incontournables liées au traitement des dons reçus, à l'achat de produits pour la revente, au travail du personnel administratif, à l'informatique et aux autres dépenses indispensables au bon fonctionnement de l'association. Ces frais s'élèvent à 441.494€ en 2016, contre 365.613 € en 2015, soit une hausse de 75.881 € qui s'explique notamment par un accroissement des charges suite à la réorganisation et au renforcement de l'équipe. WELFARM reste vigilante sur la nécessité de maintenir un bon ratio entre les dépenses de fonctionnement et celles liées aux missions sociales. Bien que certaines dépenses restent incompressibles, ce poste devrait proportionnellement diminuer au fil du temps, avec le développement de l'association.

En 2016, la masse salariale et les charges sociales affichent une augmentation de 147.331 € par rapport à 2015, soit une hausse de 23%. Cela s'explique par les recrutements réalisés pour renforcer certains services et pôles de compétences, par la volonté de pérenniser certains contrats aidés ainsi que par les augmentations salariales. Nous noterons que le montant annuel brut total des trois rémunérations les plus élevées de l'association s'élève à 127.585€ en 2016. Les frais remboursés aux membres du Conseil d'administration s'élèvent à 2.302 € pour l'année 2016.

Relèvent également des frais de fonctionnement, les dépenses de communication, autrement dit, les moyens mis en œuvre pour tenir les membres et donateurs informés des actions de l'association ainsi que la communication plus institutionnelle, telle que l'édition de plaquettes présentant WELFARM. Ces dépenses s'élèvent à 130.649 € en 2016 contre 87.605 € en 2015. Cette augmentation a permis de diffuser toujours plus largement les messages de WELFARM.

En ce qui concerne les investissements, la phase n°1 des aménagements entrepris à La Hardonnerie s'étant achevée fin 2015, nous constatons une augmentation des dotations aux amortissements de près de 50.912 € en 2016. D'autres investissements ont eu lieu en 2016, notamment suite à un audit informatique : les SI (Systèmes d'Information) ont fait peau neuve afin d'optimiser l'outil informatique. De plus, l'association a acheté un véhicule Renault Scenic pour permettre aux collaborateurs de transporter tout le matériel nécessaire à la mise en place de stands et d'actions de sensibilisation auprès du grand public et d'effectuer leurs déplacements au niveau national. De nouveaux panneaux pédagogiques en bois ont enfin été installés le long des sentiers de La Hardonnerie afin d'éduquer et de sensibiliser les visiteurs de tous âges en matière de bien-être animal, de conditions d'élevage et de consommation responsable.

Les disponibilités bancaires s'élèvent à 817.825 € fin 2016, soit une hausse de 97.291 € par rapport à 2015, permise par une gestion rigoureuse et prudente. Cela permet également de garantir des encours auprès d'établissements bancaires. Les emprunts de WELFARM s'élèvent à 506.776 € au 31/12/2016 contre 595.262 € fin 2015, ainsi, 88.486 € des capitaux empruntés ont été remboursés.

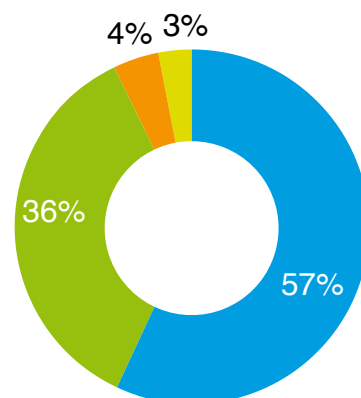


EMPLOI DES RESSOURCES 2016 : 1.745.445 €

- Missions sociales 924.742 €, dont :
 - > campagnes, enquêtes, publications et autres travaux de sensibilisation pour 587.802 €
 - > ferme La Hardonnerie pour 336.940 €
- Frais de recherche de fonds 379.208 €
- Frais de fonctionnement 310.845 €
- Frais de communication 130.649 €

DÉTAIL DES MISSIONS SOCIALES : 924.742 €

- Campagnes 530.566 €
- Ferme La Hardonnerie 336.940 €
- Education 32.693 €
- Lobbying 24.543 €



› **Le résultat de l'exercice 2016 affiche un excédent de 141.242 € contre 324.272 € en 2015 ce qui permettra à WELFARM de développer encore ses actions et de financer ses projets, toujours dans une bonne maîtrise des coûts, une gestion mesurée et prudente.**

Il convient de noter que le ratio frais de collecte sur montant des ressources collectées auprès de la générosité publique se maintient :

En 2016 :

$$\frac{\text{Frais de collecte de l'AGP (Appel à la Générosité Publique)}}{\text{Montant des ressources collectées au titre de l'AGP}} = \frac{379.208 \text{ €}}{1.795.513 \text{ €}} = 21,12\%$$

En 2015 :

$$\frac{\text{Frais de collecte de l'AGP (Appel à la Générosité Publique)}}{\text{Montant des ressources collectées au titre de l'AGP}} = \frac{325.636 \text{ €}}{1.567.098 \text{ €}} = 20,78\%$$

Et pour rappel 2014 :

$$\frac{\text{Frais de collecte de l'AGP (Appel à la Générosité Publique)}}{\text{Montant des ressources collectées au titre de l'AGP}} = \frac{310.282 \text{ €}}{1.375.488 \text{ €}} = 22,56\%$$

Origine des ressources

La quasi-totalité des fonds dont dispose l'association provient de la générosité publique, c'est-à-dire des dons, legs, donations et assurances-vie. En 2016, les fonds collectés s'élèvent à 1.795.513 € (+15%), contre 1.567.098 € en 2015 (+14%) et 1.375.488 € en 2014, soit une croissance à 2 chiffres constante. Cette augmentation s'explique principalement par un accroissement des fonds reçus grâce aux legs, donations et assurances-vie pour un montant total de 192.519 € en 2016, contre 223.183 € en 2015 et 51.909 € en 2014.

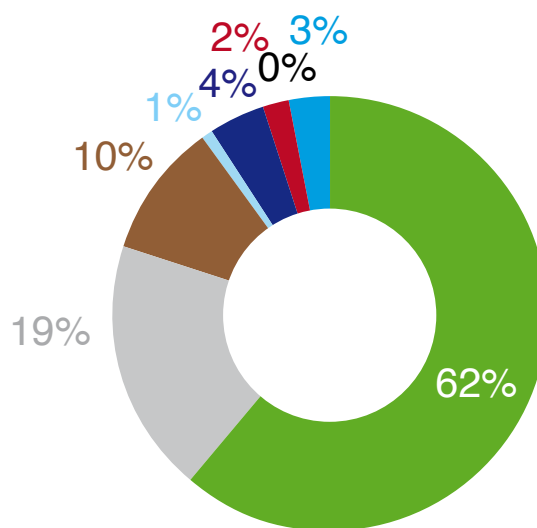
Concernant les dons généraux affectés directement à La Hardonnerie, nous comptabilisons 379.214 € soit le double de 2015 qui totalisait déjà 186 764 €, contre 172.157 € en 2014. Grâce à cette très forte générosité, nous nous affaïrons plus que jamais à mener des projets au sein de notre ferme refuge et éducative notamment des études éthologiques mais aussi la création d'un parcours pédagogique grâce auquel petits et grands rencontrent nos pensionnaires et découvrent ce que « bien-être animal » signifie et ce qu'une « consommation responsable » implique au quotidien.

Les cotisations de nos membres représentent un montant de 7.912 € en 2016 contre 9.429 € en 2015 et 12.920 € en 2014.









Les subventions perçues s'élèvent à 70.686 € en 2016, contre 59.223 € en 2015 et 51.696 € en 2014. Il s'agit des aides à l'emploi versées par l'Etat et par les AGEFIPH pour les salariés en contrats aidés ou en situation de handicap.

Les ressources du poste « autres produits » s'élèvent à 46.857 € en 2016, contre 48.243 € en 2015 et 46.318 € en 2014. Elles proviennent des produits financiers, des revenus fonciers et de la vente de produits de notre boutique.

Au 31 décembre 2016, le solde des ressources collectées auprès du public affectées et non utilisées était de 47.632 €, 49.887 € en 2015, contre 30.776 € en 2014.



ORIGINE DES RESSOURCES 2016 : 1.961.687 €

	Dons généraux 1.215.868 €
	Dons La Hardonnerie 379.214 €
	Legs 192.519 €
	Cotisations de nos membres 7.912 €
	Subventions 70.686 €
	Autres produits (produits financiers, ventes, revenus fonciers...) 46.857 €
	Cession immobilisations corporelles 1.000 €
	Report ressources affectées non utilisées les années antérieures 47.632 €

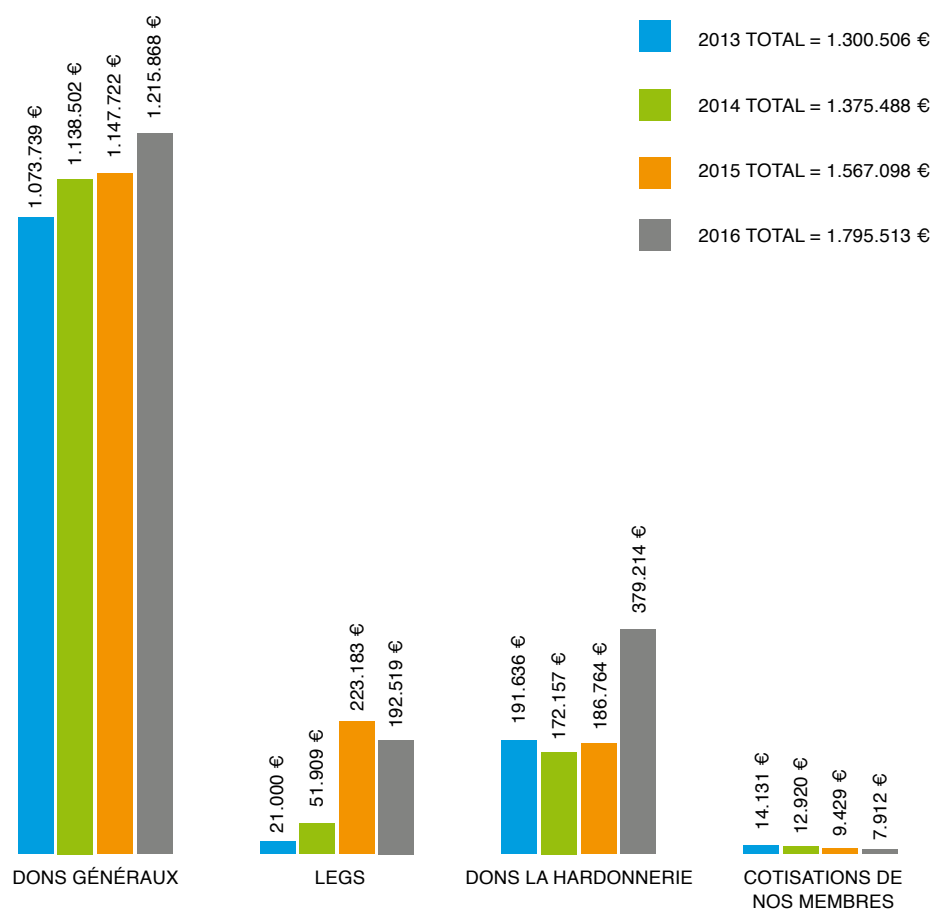
Évolution des ressources collectées auprès du public de 2013 à 2016

Depuis 2013, WELFARM constate une augmentation régulière des dons généraux collectés ainsi que des legs.

- Ainsi, les dons recueillis (non affectés) ont évolué au fil du temps : de 1.073.739 € en 2013, ils sont passés à 1.138.502 € en 2014, puis à 1.147.722 € en 2015 pour atteindre 1.215.868 € en 2016, soit une augmentation de plus de 13% en 4 ans.
- Les dons affectés à La Hardonnerie ont doublé depuis l'an dernier, passant de 186.764 € en 2015 à 379.214 € en 2016.

- Les cotisations de nos membres affichent une légère baisse en 2016. La moyenne sur ces quatre années est de 11.098 €/an.
- Les fonds collectés au titre des legs, donations et assurances-vie affichent une croissance exponentielle, passant de 21.000 € en 2013, à 51.909 € en 2014, pour atteindre 223.183 € en 2015 et 192.519 € en 2016.

RESSOURCES COLLECTÉES AUPRÈS DU PUBLIC



L'excédent de 141.242 € dégagé en 2016 conforte WELFARM dans sa stratégie de développement raisonné.

- › **WELFARM remercie toutes ses donatrices, ses donateurs et ses membres pour leur soutien régulier, leur implication et leur générosité croissante.**

Horéo a enfin trouvé
une maison pour faire
des bonds à
La Hardonnerie





TRANSPARENCE & CONFIANCE

Chaque don a son importance. Les donatrices et donateurs doivent avoir l'assurance que les fonds qu'ils nous versent sont utilisés selon leurs souhaits.

Des comptes vérifiés et certifiés

La comptabilité de l'association est tenue en interne, mais des organes de contrôle vérifient avec rigueur le respect des règles comptables et de la réglementation relative aux dons, legs, donations et assurances-vie. Au sein de l'association, des processus stricts de contrôle interne assurent transparence et fiabilité.

Les comptes annuels de l'association WELFARM sont établis et examinés par un cabinet d'expertise comptable indépendant, FT expertise, inscrit à l'Ordre des Experts Comptables afin d'en garantir la cohérence et la véracité.

De même, chaque année les comptes de WELFARM sont contrôlés et certifiés par un commissaire aux comptes assermenté et indépendant. Ce dernier atteste la régularité, la sincérité et l'image fidèle des comptes annuels, dans le respect des normes d'exercice professionnel de la Compagnie Nationale des Commissaires aux Comptes. Les comptes annuels de WELFARM sont publiés au Journal Officiel.

Le Comité de la Charte du don en confiance

L'association WELFARM est la première association de protection animale à être agréée par le Comité de la Charte du don en confiance. WELFARM a obtenu le renouvellement de cet agrément le 26 novembre 2015 et poursuit en ce sens activement. Il garantit la gestion rigoureuse de l'association et sa transparence financière à l'égard de ses donateurs.

WELFARM se soumet, chaque année, aux différentes vérifications de cet organisme qui portent sur le respect des engagements de transparence souscrits.



Le rôle du Comité de la Charte du don en confiance

Le Comité de la Charte du don en confiance, organisme à but non lucratif, exerce depuis plus de 25 ans la mission de contrôle des organisations faisant appel à la générosité du public. Son action se fonde sur l'élaboration des règles de déontologie, l'agrément des organismes volontaires pour se plier à une discipline collective vis-à-vis des donateurs, et le contrôle continu des engagements souscrits. Sa position lui permet de combiner la nécessaire indépendance de jugement avec la proximité des acteurs du mouvement associatif.

Chaque année, le Contrôleur du Comité de la Charte établit un rapport sur le respect de ces engagements.

Les garanties du label « Don en confiance » : des principes fondateurs¹

Les 4 champs du contrôle continu exercé par les contrôleurs du Comité sont :

- › le fonctionnement statutaire et la gestion désintéressée ;
- › la rigueur de la gestion ;
- › la qualité de la communication et des actions de collecte de fonds ;
- › la transparence financière.

Le détail des engagements souscrits par les organisations agréées ainsi que la liste de celles-ci peuvent être consultés sur www.donenconfiance.org


Le public peut reconnaître les organisations labellisées par le logo suivant :



- › WELFARM a rejoint en 2016 le groupe de travail du Cercle de DAF², organisés par de Don en Confiance. Ces réunions régulières sont l'occasion pour WELFARM d'échanger et travailler sur des thématiques dans les domaines comptables, fiscaux, juridiques, informatiques, legs aux côtés de grandes associations et fondations.

¹ http://www.donenconfiance.org/759_p_45002/la-deontologie.html

² Cercle des Directeurs Administratifs et Financiers

A photograph of three geese in a lush green garden. In the foreground, a grey goose with a dark neck and orange beak stands facing right. Behind it, a white goose with a long neck and orange beak also faces right. To the right, another white goose is partially visible, facing right. The background is filled with dense green foliage and trees. The ground is covered in grass and some small plants.

**Mère Dodue et
ses congénère
en promenade à
La Hardonnerie**



welfare

Protection mondiale des animaux de ferme





WELFARM - Protection mondiale des animaux de ferme*

Siège : 176 avenue André Malraux - BP 80242 - 57006 METZ Cedex 1
Tél. : + 33 (0) 3 87 36 46 05 - Courriel : courrier@welfarm.fr
welfarm.fr

Ferme refuge & éducative : La Hardonnerie - 55270 VAUQUOIS
Tél. : + 33 (0) 3 29 88 93 85 - Courriel : lahardonnerie@welfarm.fr
lahardonnerie.fr

Suivez-nous également sur



Association dont la mission est reconnue d'utilité publique.

*Anciennement PMAF